



Rapport de Durabilité

ESG 2023





Vers un plus bel avenir

“Les petites actions créent de grands changements”



SOMMAIRE

MOT DU CEO	4
CONTEXTE ET OBJECTIFS DU RAPPORT ESG 2023	5
PRESENTATION DU GROUPE ACIERS GROSJEAN	6
ENGAGEMENT ESG	
○ Groupe de travail	8
○ Matrice ODD	9
○ Méthodologie	10
SCORING ESG	13
DIAGNOSTIQUE ESG	
○ Environnement	15
○ Social	22
○ Gouvernance	31
ECOSYSTEME	
○ Enjeux futurs	39
ROADMAP STRATEGIQUE ESG	43
CONCLUSIONS ET PERSPECTIVES	48
REMERCIEMENTS	50
MENTIONS LEGALES	51
CLAUSES ADDITIONNELLES	52

Mot du CEO

Au sein du **Groupe Aciers Grosjean**, nous croyons que l'industrie a un rôle de premier plan à jouer dans la transition climatique mondiale. Face aux défis immenses de notre époque, nous avons choisi d'assumer pleinement notre responsabilité en réinventant nos manières de produire, de collaborer et d'innover.

Intégrer les principes de l'économie circulaire dans notre modèle n'est pas seulement une orientation stratégique : c'est une conviction profonde. Nous nous engageons à réduire l'empreinte environnementale de notre activité, à optimiser la réutilisation des ressources et à investir dans des technologies plus propres, pour que l'acier que nous produisons soit synonyme de progrès durable.

Depuis près de 40 ans, notre trajectoire s'est construite sur trois piliers : la durabilité, la responsabilité et l'innovation. Ces valeurs nous ont permis d'évoluer, de gagner la confiance de nos partenaires et de préparer l'avenir avec lucidité et ambition. Aujourd'hui, nous savons que la transition ne se fera pas seuls : elle est collective et nécessite de nouvelles alliances, une coopération renforcée et une vision partagée.

Notre objectif est clair et reste inchangé :

ENSEMBLE POUR UN AVENIR PLUS VERT

Philippe Mercier, CEO



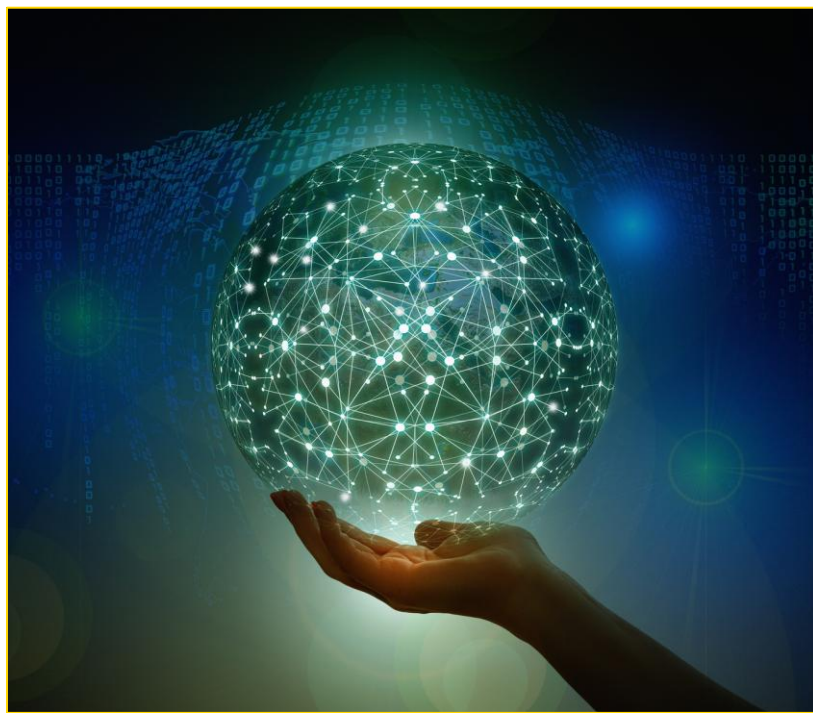
Contexte et Objectifs du Rapport ESG 2023

Dans un monde en mutation rapide, marqué par des défis climatiques, sociaux et économiques sans précédent, nous sommes convaincus que les entreprises ne peuvent plus se limiter à produire ou à croître : elles doivent prendre part à la transformation positive de la société.

Ce Rapport incarne cette conviction. Il raconte notre cheminement : de la démarche initiale, qui a posé les bases de notre engagement, au diagnostic qui nous a permis de mesurer nos forces et nos fragilités, jusqu'à la Roadmap que nous avons construite collectivement pour guider nos actions. Mais il ne s'arrête pas là : il trace aussi les perspectives à venir, car l'avenir se prépare dès aujourd'hui.

Notre ambition est claire : conjuguer performance économique, impact social et respect de l'environnement, non pas comme des objectifs séparés, mais comme les trois dimensions d'un même projet d'entreprise. Chaque action décrite ici s'inscrit dans une vision de long terme : celle d'un Groupe qui choisit la responsabilité, la transparence et l'innovation comme moteurs de sa croissance.

Nous savons que la transition ne se fera pas seuls. Ce Rapport est aussi une invitation : à nos collaborateurs, à nos partenaires, à nos clients et à nos parties prenantes, de continuer à avancer ensemble, avec exigence et ambition, vers un avenir plus durable et plus inclusif.



Présentation du Groupe Aciers Grosjean

Innovation, Évolution et Expertise

Depuis près de 40 ans, le **Groupe Aciers Grosjean** évolue sans cesse pour répondre aux exigences d'un secteur en perpétuelle transformation. Nous sommes fiers de notre héritage familial, mais résolument tournés vers l'avenir. Notre mission ? Offrir des solutions en acier de haute qualité tout en anticipant les besoins de demain.

Fort de notre expertise dans le négoce, la production et la distribution de produits finis et semi-finis en acier, ainsi que de produits dérivés, nous avons su nous adapter aux nouvelles technologies et aux exigences de l'industrie moderne. Nous faisons évoluer nos services et notre offre pour garantir à nos clients des produits performants, innovants et compétitifs.

Présent à Charleroi, La Louvière, Tournai et Marville (France), le **Groupe Aciers Grosjean** continue de se développer et de renforcer ses capacités pour mieux vous servir. À travers notre engagement pour la qualité, nous consolidons notre position en tant que leader du marché.

Notre ambition est de continuer à repousser les limites de l'excellence, en assurant à chaque étape un accompagnement personnalisé et des solutions sur-mesure, tout en intégrant les avancées technologiques pour un service toujours plus performant.



Présentation du Groupe Aciers Grosjean

POINTS DE VENTE

- **ACIERS GROSJEAN**
Rue de Zone 23,
6032 MONT-SUR- MARCHIENNE

- **BRICOFER**
Rue des boulonneries 15,
7100 LA LOUVIERE

- **FERUTIL**
Rue Lefèbvre Caters 46,
7500 TOURNAI

- **ACIERS GROSJEAN FRANCE**
Zone Industrielle Ancienne Base
Canadienne,
55600 MARVILLE (FRANCE)



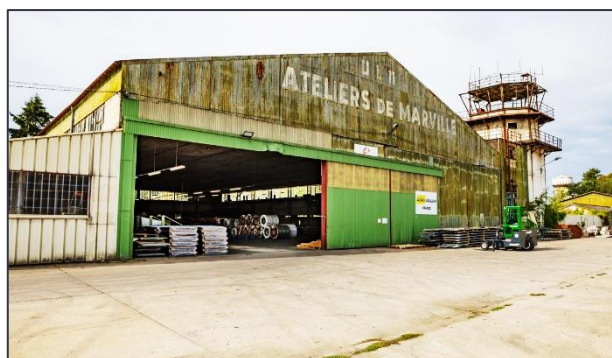
Le dépôt de Mont-Sur-Marchienne



Le dépôt de La Louvière



Le dépôt de Tournai



Le dépôt de Marville

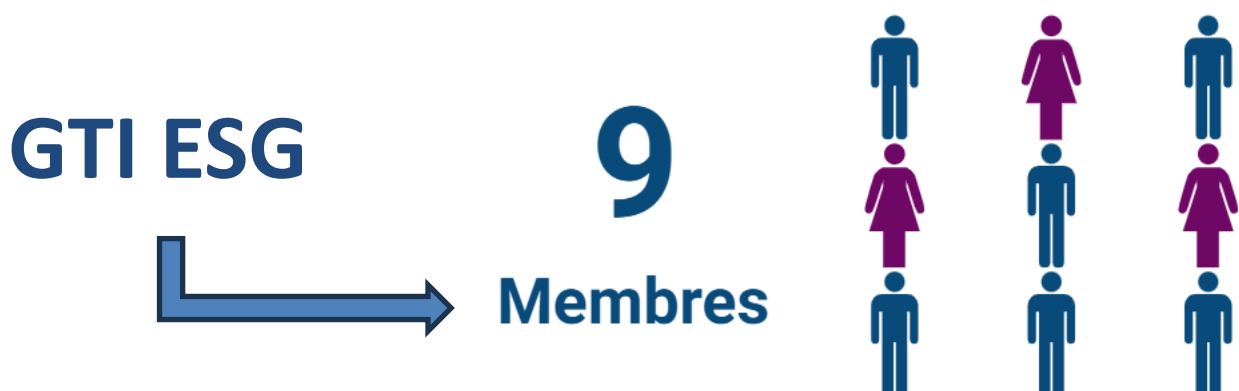
Engagement ESG – Groupe de Travail

Afin de développer sa vision et sa stratégie ESG, **Aciers Grosjean a mis en place une gouvernance dédiée sous la forme d'un Hub ESG**. Ce Hub, appelé GTI (Groupe de Travail Interne) ESG, créé comme un espace de partage et de cocréation, réunit des expertises variées et transversales afin de définir la stratégie et la Roadmap ESG de l'entreprise.

Son rôle est à la fois stratégique et opérationnel : **contribuer au diagnostic** initial, **assurer la cohérence des initiatives** déjà en cours et à venir, proposer de nouvelles mesures, et veiller à **l'alignement constant entre les valeurs de l'entreprise, ses ambitions et ses actions concrètes**.

Dès son origine, le **GTI ESG** s'est vu confier un mandat clair rédigé sous la forme d'une **Charte ESG** : être force de proposition, accompagner la direction dans ses décisions et exercer un droit de vigilance lorsque certaines pratiques risqueraient de s'écarter de la stratégie ESG. Il s'inscrit ainsi au cœur de la gouvernance d'Aciers Grosjean, dans un esprit d'agilité et de codécision, en lien direct avec le Comité de Direction et avec l'implication du CEO lui-même.

Au-delà de son rôle interne, le GTI ESG contribue aussi à renforcer la transparence vis-à-vis des parties prenantes, notamment par sa participation active à la production et à la validation du Rapport ESG. Il constitue dès lors un pilier structurant du dispositif ESG, garantissant que la démarche entreprise repose sur une gouvernance robuste, participative et orientée vers l'impact durable.



Engagement ESG – Matrice ODD

Au cours des ateliers organisés par le GTI ESG et au travers des analyses des questionnaires de matérialité, Aciers Grosjean a identifié les **Objectifs de Développement Durable (ODD)** des Nations Unies les plus pertinents pour orienter sa stratégie ESG.

Ces ODD traduisent les enjeux considérés comme prioritaires tant pour l'entreprise que pour son écosystème, et servent de boussole pour l'état des lieux et pour la Roadmap ESG.



Engagement ESG - Méthodologie

Pour évaluer la maturité ESG d'Aciers Grosjean, une méthodologie structurée a été mise en place.

Elle repose sur trois **questionnaires par pilier – Environnement, Social et Gouvernance** – regroupant au total **112 points de contrôle**.

Ces points de contrôle ont été répartis selon trois dimensions d'analyse complémentaires :

- **Mesurer** : capacité à collecter, suivre et objectiver les données ESG,
- **Agir** : mise en œuvre d'initiatives concrètes pour répondre aux enjeux identifiés,
- **Transformer** : intégration de l'ESG dans une logique de changement structurel et d'innovation durable.

Les répondants sont exclusivement internes au Groupe Aciers Grosjean. Les résultats sont présentés sous forme de **scorings visuels** : taux de couverture, répartition des réponses, et jauges par pilier.

Cette approche permet d'obtenir une vision claire et comparable du niveau de maturité, tout en identifiant les priorités pour la Roadmap.

En parallèle à l'exercice de scoring, **Aciers Grosjean a conduit une analyse de matérialité** afin d'identifier et de hiérarchiser ses enjeux prioritaires. Cet exercice a été mené sous la double perspective :

- l'importance et l'impact des enjeux pour l'entreprise elle-même,
- l'importance et l'impact de ces mêmes enjeux pour l'écosystème dans son rapport à Aciers Grosjean.

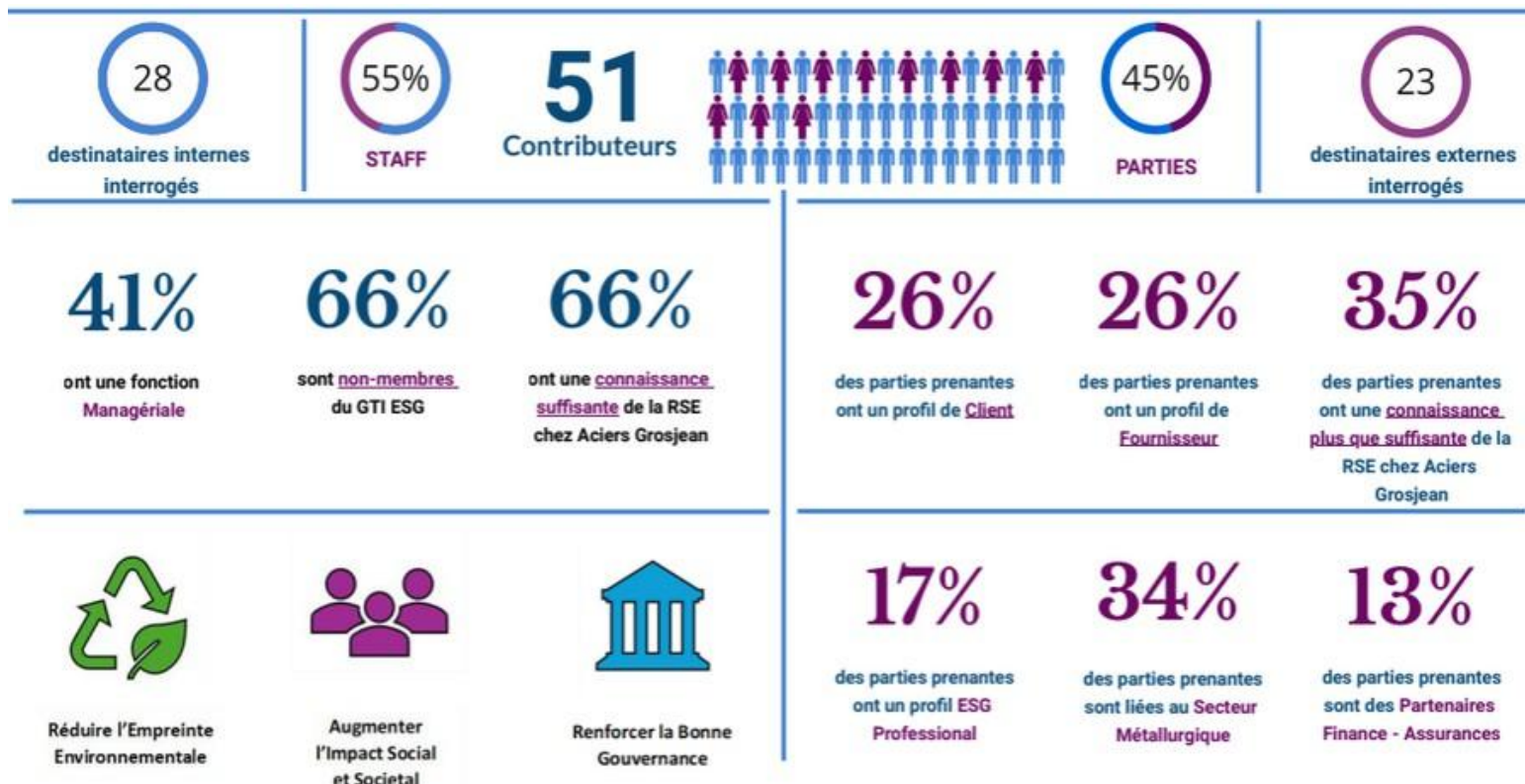
Engagement ESG - Méthodologie

Pour assurer une approche complète et représentative, le groupe de travail ESG s'est appuyé sur une démarche participative, mobilisant dans cette étape à la fois **les collaborateurs internes** et **les parties prenantes externes** issues de l'écosystème industriel, financier, commercial et social.

Des questionnaires structurés, élaborés spécifiquement pour ce processus, ont été diffusés et analysés, permettant de recueillir des contributions qualitatives et quantitatives.

De cette consultation sont ressorties plusieurs dimensions considérées comme les plus matérielles pour Aciers Grosjean. Elles constituent la base de la Roadmap ESG et orientent les actions à venir de l'entreprise en matière environnementale, sociale et de gouvernance.

Afin de refléter la diversité et la représentativité des contributions, l'infographie présente ci-après **le profil des répondants internes et externes** ayant pris part à cette consultation.



Engagement ESG - Méthodologie

Ventilation des questionnaires par pilier ESG et par dimension interrogée



Questionnaires

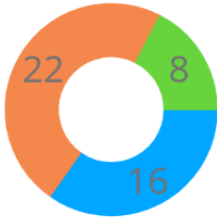


Points de Contrôle

3 Dimensions



Environnement (46)



Mesurer Agir Transformer

Social (39)



Mesurer Agir Transformer

Gouvernance (27)



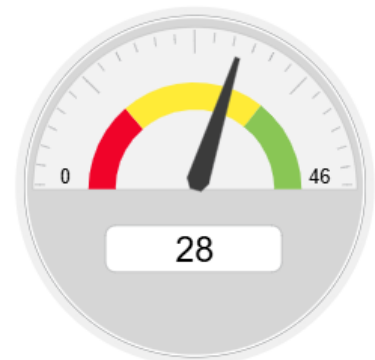
Mesurer Agir Transformer

Scoring ESG

Le pilier **Environnement** a été évalué à travers 46 points de contrôle.

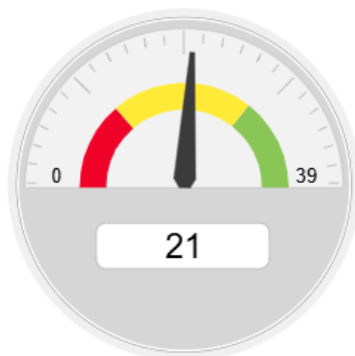
Les résultats montrent que l'entreprise a déjà atteint un bon niveau de mesure et d'action sur des thématiques clés (émissions, consommation d'énergie, gestion des déchets), mais que la dimension Transformation reste encore limitée.

Cela traduit un engagement solide sur le suivi et la conformité, et la nécessité d'aller plus loin dans l'intégration des enjeux environnementaux comme leviers stratégiques et innovants.



Environnement

Taux de couverture



Social

Taux de couverture



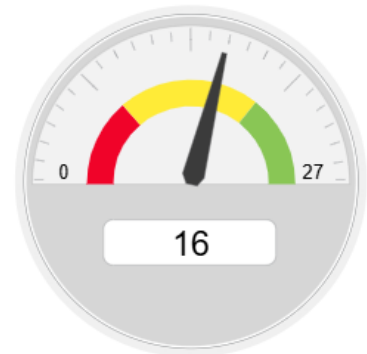
Le pilier **Social**, évalué sur 39 points de contrôle, met en avant une dynamique positive en matière de santé et sécurité au travail, d'égalité des chances et de non-discrimination.

L'entreprise dispose de pratiques solides sur la mesure et l'action, mais le volet Transformation (ancrage durable de la culture inclusive, innovation sociale, attractivité du secteur) doit être renforcé pour répondre pleinement aux attentes des parties prenantes.

Scoring ESG

Le pilier **Gouvernance** a été mesuré sur 27 points de contrôle. Les résultats mettent en lumière une forte structuration autour des normes, de la conformité et de l'éthique, mais montrent également que la gouvernance de transformation (la diversité au sein des instances, la résilience organisationnelle et l'engagement local) reste à consolider.

Cela reflète une gouvernance solide sur les fondations réglementaires, avec une marge de progression vers une gouvernance plus proactive et intégrée sur la matières liées à la durabilité.



Gouvernance

Taux de couverture





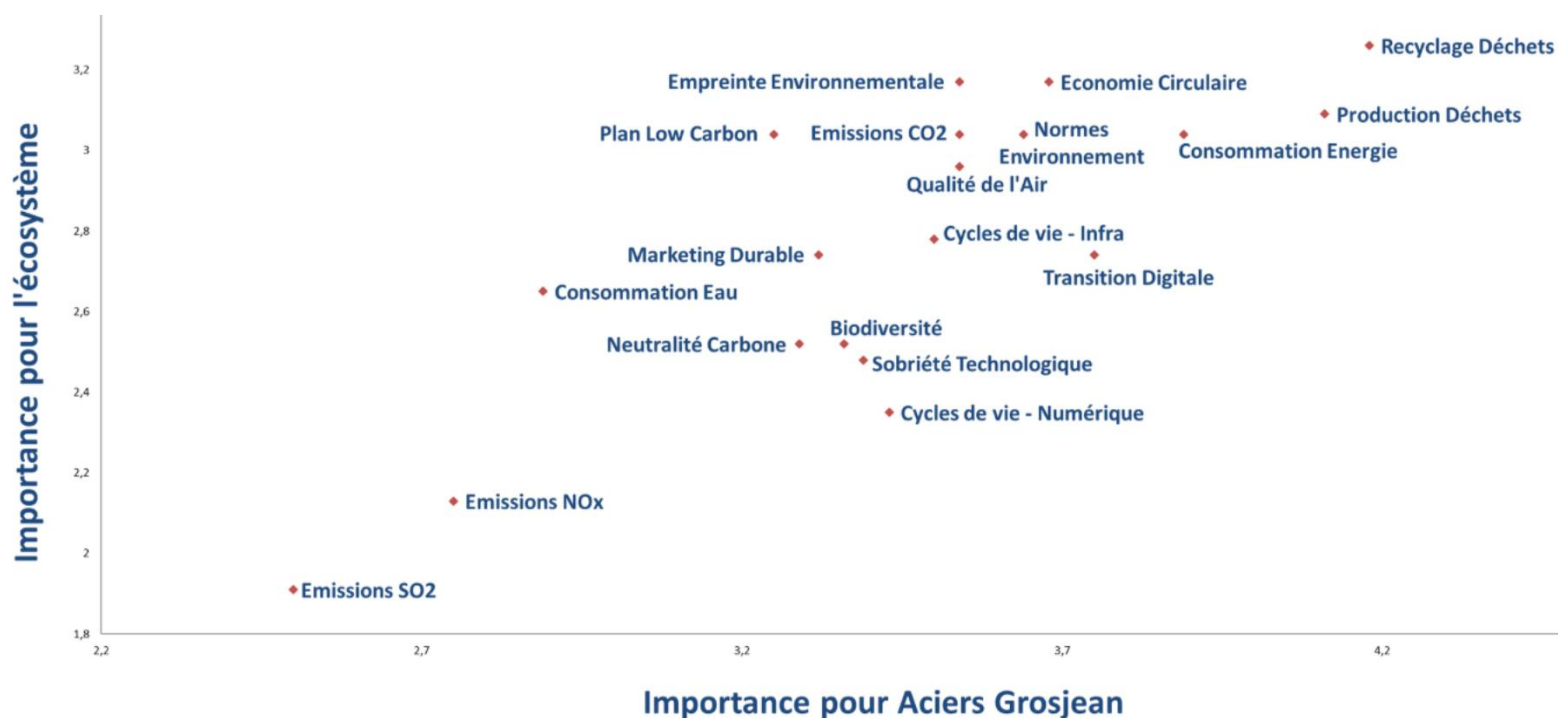
Diagnostic ESG - Environnement

L'analyse de matérialité conduite à partir des questionnaires internes et externes a permis de dresser un panorama précis des enjeux environnementaux pour le Groupe Aciers Grosjean et pour son écosystème.

Les résultats, présentés ci-après, mettent en évidence la perception de l'importance et de l'impact de chaque enjeu selon deux perspectives complémentaires.

Le graphique de matérialité illustre cette double lecture : certains enjeux se situent à la convergence des deux regards (tels que le recyclage des déchets, la consommation d'énergie ou la réduction des émissions de CO₂), alors que d'autres apparaissent comme prioritaires dans une perspective plus spécifique à l'instar des émissions de SO₂ et NOx qui suscitent relativement moins d'attention dans l'écosystème, tandis que des dimensions comme l'économie circulaire ou la transition digitale obtiennent un poids plus marqué auprès des parties prenantes.

Matrice de Matérialité des enjeux environnementaux



Diagnostic ESG - Environnement

Les diagrammes comparatifs « Priorités Grosjean – Environnement » et « Priorités Écosystème – Environnement » prolongent cette lecture en mettant en lumière la manière dont chaque enjeu est hiérarchisé par l'entreprise et par ses parties prenantes. Ils révèlent un socle de priorités communes, notamment autour du recyclage et de la production des déchets, de la consommation d'énergie et de l'empreinte environnementale, qui apparaissent au sommet des préoccupations. L'analyse permet aussi de distinguer les cinq priorités principales pour chacune des perspectives :

- **Pour Aciers Grosjean:** recyclage des déchets, réduction de la production des déchets, consommation d'énergie, transition digitale et économie circulaire.
- **Pour l'écosystème:** recyclage des déchets, économie circulaire, empreinte environnementale, réduction de la production des déchets et consommation d'énergie.

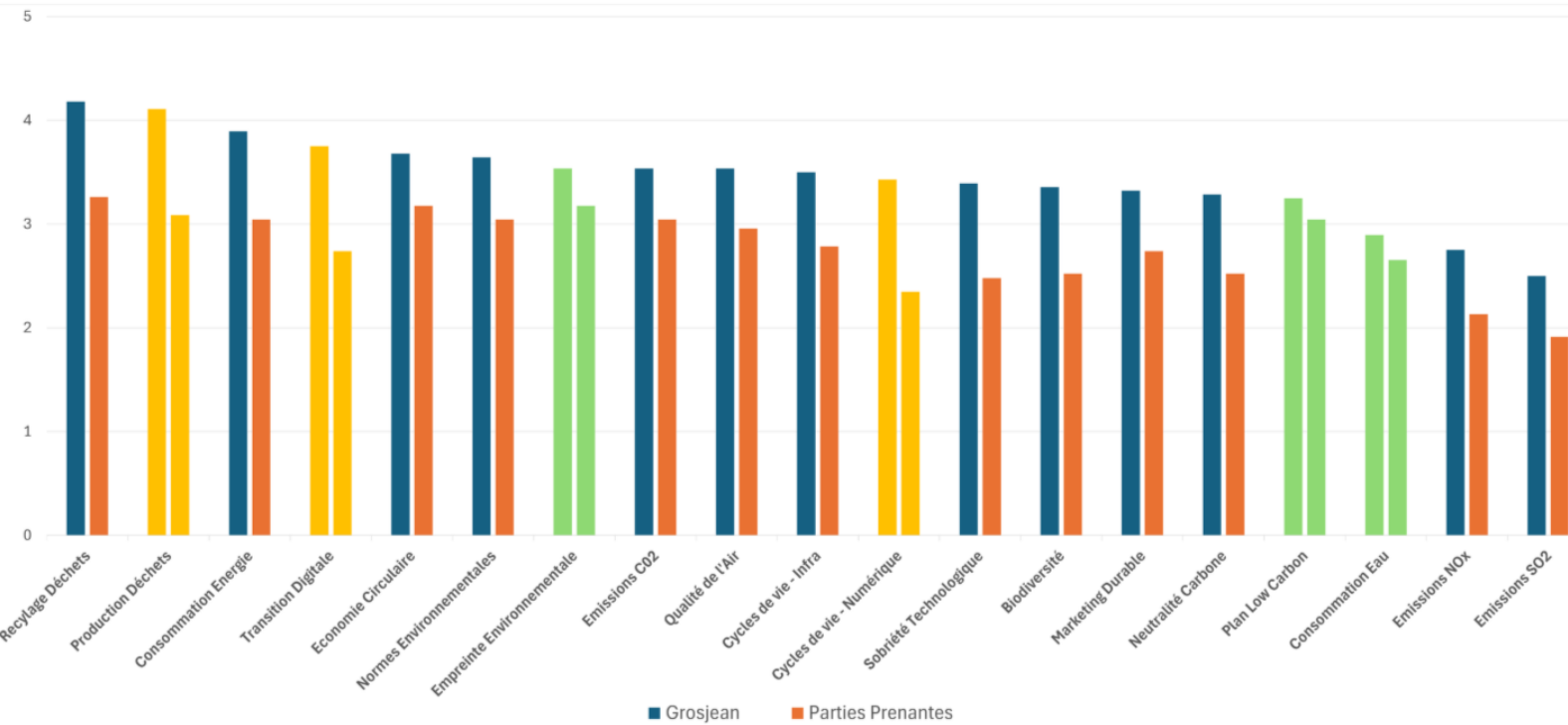
Ces résultats illustrent une forte convergence sur plusieurs enjeux clés, tout en révélant des différences d'accent : l'écosystème met en avant des leviers systémiques comme l'économie circulaire et l'empreinte environnementale, tandis qu'au sein de notre Groupe, il est accordé un poids particulier au respect des normes et à la maîtrise opérationnelle de ses impacts directs. La lecture des écarts entre les deux perspectives est facilitée par un code couleur :

- en **jaune**, apparaissent les dimensions qui présentent le plus grand écart d'importance entre l'interne et l'externe ;
- en **vert**, figurent celles qui affichent le plus petit écart, voire une égalité parfaite dans la priorité qui leur est accordée.

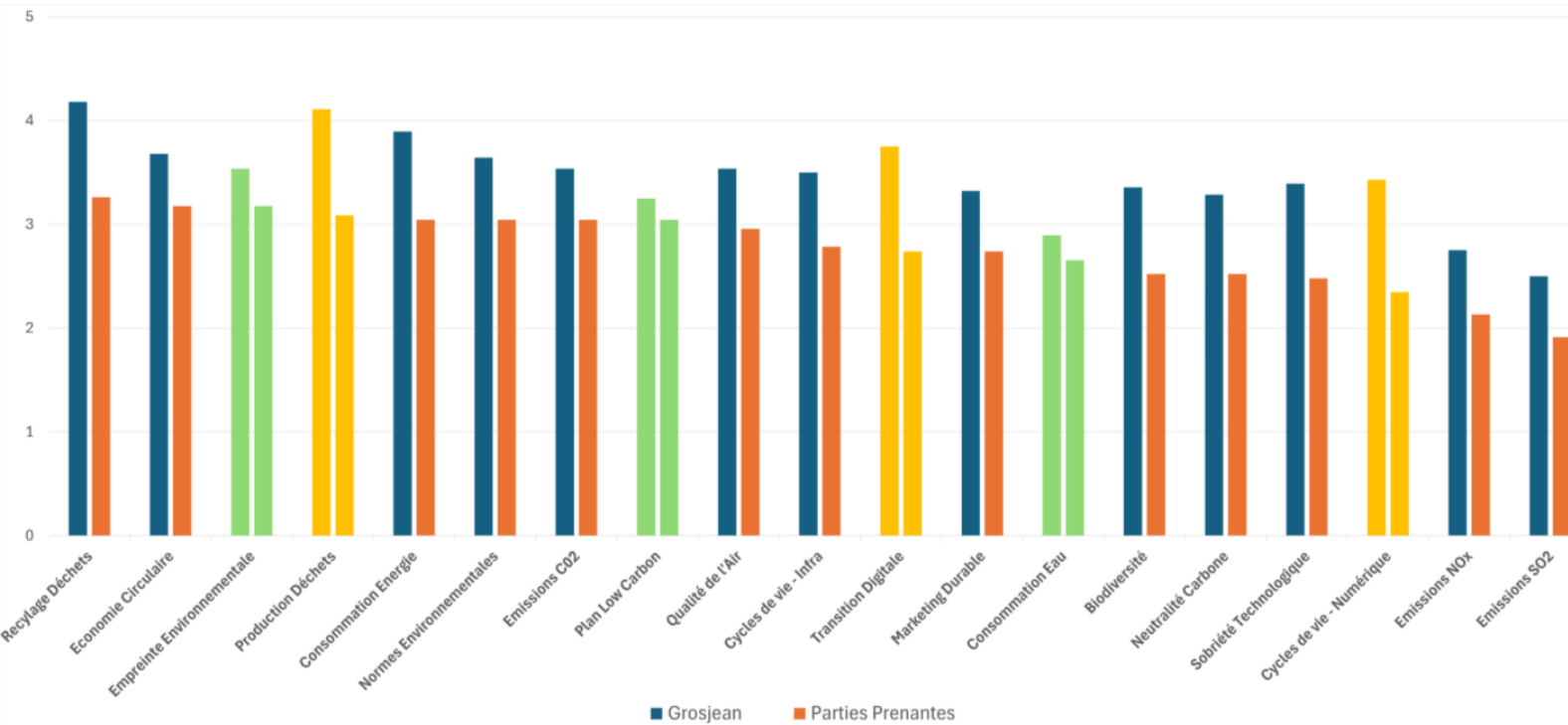
Enfin, certains enjeux techniques tels que les émissions de SO₂ et de NOx restent globalement secondaires, n'étant pas prioritaires pour le créneau d'activité du Groupe, dans les deux lectures, mais nécessitent une vigilance continue en raison de leur potentiel impact réglementaire.



Priorités Grosjean - Environnement



Priorités Ecosystème - Environnement





Diagnostic ESG - Environnement

Bilan carbone et émission de CO2

Aciers Grosjean s'est engagé dans une démarche structurée de mesure de réduction de ses émissions de CO2. Dans cette perspective, le Groupe a mandaté le bureau d'études DelPower pour réaliser son premier bilan carbone complet, établi sur l'année de référence 2023 et conforme au **GHG Protocol** (Corporate Standard & Corporate Value Chain). Le périmètre couvre l'ensemble des sites du Groupe.

Le choix d'un bilan couvrant les trois scopes traduit une exigence de transparence: plutôt que de se limiter aux émissions directement maîtrisables, le Groupe a fait le choix de mesurer l'ensemble de son empreinte, y compris en amont chez ses fournisseurs.

Le bilan total pour 2023 s'établit à 68671 tonnes équivalent CO2 (t_{éq}CO2) :

- **Scope 1 : 0,37%** - émissions directes liées au carburant de la flotte (camions, camionnettes, voitures de société).
- **Scope 2 : 0,29%** - électricité achetée pour les bâtiments et équipements
- **Scope 3 : 99,45%** - chaîne de valeur amont et aval, dont l'empreinte des aciers achetés auprès des sidérurgistes, intégrée au bilan du Groupe.



Cette structure est caractéristique des activités de distribution dans la filière acier. Elle oriente une stratégie à 2 niveaux: agir sur les périmètres directement maîtrisés (énergie, transport, déchets) et travailler avec les fournisseurs pour décarboner progressivement la chaîne de valeur, en cohérence avec les ambitions du Groupe en matière d'économie circulaire. Ce premier bilan constitue une base de référence pour mesurer, année après année, les progrès réalisés.

Évaluation des Risques Climatiques

Dans le cadre de sa gestion proactive des risques, Aciers Grosjean a réalisé une évaluation des impacts du changement climatique sur ses opérations. Un accent particulier a été mis sur l'analyse des risques d'inondation, à l'aide des cartes officielles publiées par le Service Public de Wallonie (SPW). Cette démarche anticipative vise à renforcer la résilience opérationnelle du Groupe et à préserver la continuité » de service.





Diagnostic ESG - Environnement

Gestion des Infrastructures et Efficacité Énergétique

L'entreprise prend en compte l'impact environnemental de ses infrastructures et de ses bâtiments. Elle a réalisé une analyse des émissions de CO2 liées à ses bâtiments et prévoit des améliorations énergétiques sur son futur site. Des études sont en cours pour l'optimisation de l'efficacité énergétique, notamment à travers l'installation de panneaux photovoltaïques et la modernisation du système de chauffage.

Dans une logique de performance énergétique, l'entreprise a investi dans des équipements de production moins énergivores et a mis en place des mesures d'efficacité énergétique sur ses installations, telles que le renouvellement des installations électriques basse et haute tension, l'installation d'un éclairage LED avec détecteurs de présence, l'amélioration de l'isolation et l'installation de portes coupe-froid pour les halls.

Transport et Logistique

Aciers Grosjean a évalué l'impact carbone de sa logistique et du transport de ses matières premières et produits finis. Ces émissions sont principalement incluses dans les Scopes 1 et 3. Pour réduire cet impact, l'entreprise explore plusieurs initiatives, comme l'acquisition de véhicules électriques ou fonctionnant au CNG, ainsi qu'une sélection plus rigoureuse des fournisseurs en fonction de leur empreinte carbone.

En ce qui concerne la mobilité des collaborateurs, une analyse détaillée des déplacements domicile-lieu de travail et des déplacements professionnels a été effectuée. Il en ressort que 64% des émissions sont générées par les trajets domicile-lieu de travail des employés et 21% par l'usage des voitures de société (Scope 1). Les voyages professionnels représentent 4,5% des émissions totales, dont 3,2% liés à l'avion.





Diagnostic ESG - Environnement

Gestion des Déchets et Recyclage

L'entreprise a mis en place un système de gestion des déchets détaillé et structuré, où les déchets sont triés par type et traités via des entreprises agréées. En 2023, l'impact carbone des déchets s'élevait à 11,13 téq (tonne d'équivalent) CO₂. Les déchets métalliques et papiers sont envoyés au recyclage via différentes filières, tandis que les plastiques et autres résidus sont traités par une entreprise spécialisée.

Aciers Grosjean collabore étroitement avec sa société sœur, **Groupe Comet**, spécialisée dans le traitement des déchets métalliques, garantissant ainsi une valorisation efficace des matériaux et une économie circulaire.

Biodiversité et Gestion des Ressources Naturelles

Aciers Grosjean s'engage également à contribuer à la préservation de la biodiversité. Prochainement, un programme de plantation d'arbres fruitiers et mellifères ainsi que la création de prairies fleuries seront mis en place sur le futur site afin de favoriser la biodiversité locale.

Concernant la gestion de l'eau, des mesures ont déjà été prises, notamment le remplacement des bouteilles en plastique par des fontaines à eau sur tous les sites. Un projet de récupération des eaux de pluie sera également mis en place afin de réduire la consommation en eau potable.

Gestion des Données et Numérisation des Processus

Dans le cadre de sa transition numérique, Aciers Grosjean a initié plusieurs projets visant à réduire son impact environnemental. Une migration des données vers SharePoint est en cours afin d'optimiser la gestion des ressources informatiques et de limiter l'usage du papier. L'entreprise développe également des processus de numérisation pour réduire le stockage inutile de données et améliorer l'efficacité des opérations, un des objectifs pour la fin de l'année 2026.





Diagnostic ESG - Environnement

Enfin, pour limiter l'impact environnemental des équipements numériques, un programme de dons de matériel informatique a été mis en place à destination des écoles et des centres de formation, favorisant ainsi le réemploi et la réduction des déchets électroniques.

Sensibilisation et Formation

Aciers Grosjean considère la sensibilisation comme un levier clé pour la réduction des émissions. Des formations sur les thématiques de l'ESG et sur la double matérialité ont été mises en place à l'intention du personnel encadrant.

De futures sessions seront définies sur la base des résultats de l'étude CO2 afin d'accompagner les employés dans l'adoption de bonnes pratiques en matière de consommation énergétique.

Stratégie ESG et Engagement Environnemental

Aciers Grosjean a initié un programme de réduction des émissions de CO2, en conformité avec les engagements européens, fédéraux et régionaux. Le GTI ESG structure les actions et assure un suivi continu des performances environnementales.

Aciers Grosjean s'est fixé pour objectif d'atteindre la neutralité carbone et a déjà réalisé son premier bilan carbone en ce sens. L'entreprise, enfin, étudie la possibilité de créer une communauté de partage d'énergie intra-groupe, permettant de produire de l'électricité sur des sites moins énergivores afin de la redistribuer aux sites les plus énergivores du groupe.



Diagnostic ESG - Social



L'analyse de matérialité appliquée à la dimension sociale permet de mettre en évidence les enjeux humains et sociétaux jugés prioritaires pour Aciers Grosjean et pour son écosystème. Le graphique ci-après illustre cette double lecture, croisant l'importance attribuée par l'entreprise et celle perçue par les parties prenantes externes.

Deux thématiques dominent nettement les priorités : la santé, sécurité et bien-être ainsi que les conditions de travail, qui apparaissent comme des enjeux majeurs tant pour Aciers Grosjean que pour l'ensemble de son écosystème. Elles constituent les fondements d'un environnement de travail durable et responsable, et orientent directement les actions sociales de l'entreprise.

D'autres dimensions viennent compléter ce panorama, telles que la non-discrimination (emploi, carrière), l'égalité salariale et l'égalité des chances, qui traduisent l'attention portée à la diversité, à l'inclusion et au respect des normes sociales. Ces enjeux sont également renforcés par des thématiques plus transversales comme la formation à la durabilité, l'ancrage local ou encore l'attractivité du secteur pour les femmes et les jeunes talents.

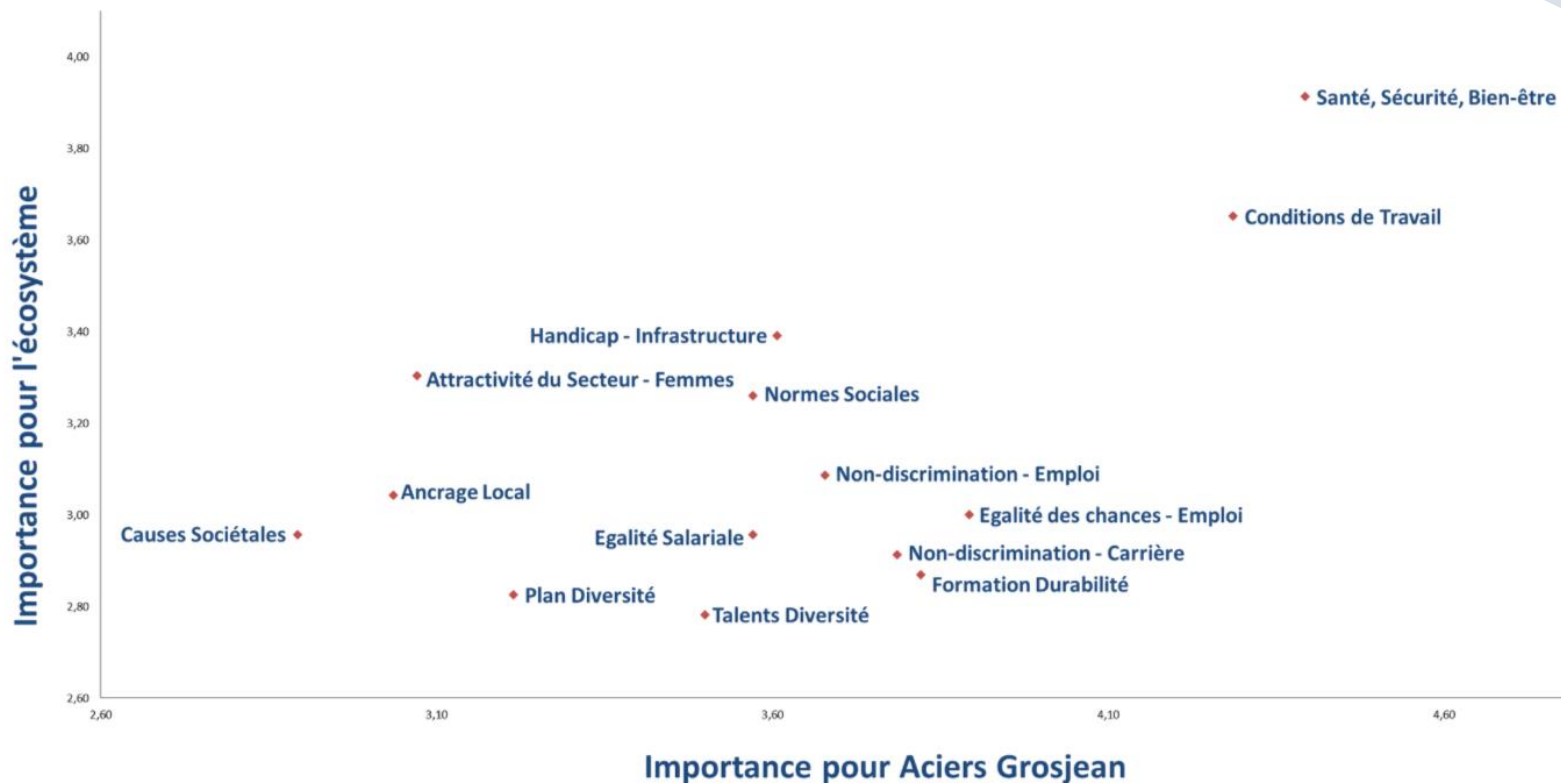
Enfin, certains éléments, bien que moins prioritaires en termes relatifs (tels que les causes sociétales ou certains aspects des plans diversité), demeurent importants dans une perspective de responsabilité élargie et de création de valeur sociale au bénéfice de la communauté et des générations futures.

Cette lecture différenciée met en évidence que, si un socle commun existe entre l'interne et l'externe autour de la santé, de la sécurité et de l'égalité des conditions de travail, des écarts d'appréciation subsistent sur d'autres dimensions. Ces écarts constituent autant de pistes de réflexion pour affiner la Roadmap sociale et renforcer le dialogue avec les parties prenantes.



Diagnostic ESG - Social

Matrice de Matérialité des enjeux sociaux



Les diagrammes comparatifs « Priorités Ecosystème – Social » et « Priorités Grosjean – Social » offrent une lecture différenciée de la perception des enjeux sociaux. On observe d'abord un noyau de convergence très marqué autour de deux priorités : la santé, sécurité et bien-être et les conditions de travail. Ces thématiques se hissent au sommet tant du point de vue de l'entreprise que de ses parties prenantes, confirmant leur rôle structurant dans la politique sociale d'Aciers Grosjean.

L'analyse des priorités met ensuite en évidence les cinq enjeux principaux pour chaque perspective :

- **Pour Aciers Grosjean:** santé, sécurité et bien-être ; conditions de travail ; égalité des chances à l'emploi ; formation à la durabilité ; non-discrimination en carrière.
- **Pour les parties prenantes:** santé, sécurité et bien-être ; conditions de travail ; normes sociales ; handicap et infrastructures ; attractivité du secteur pour les femmes.





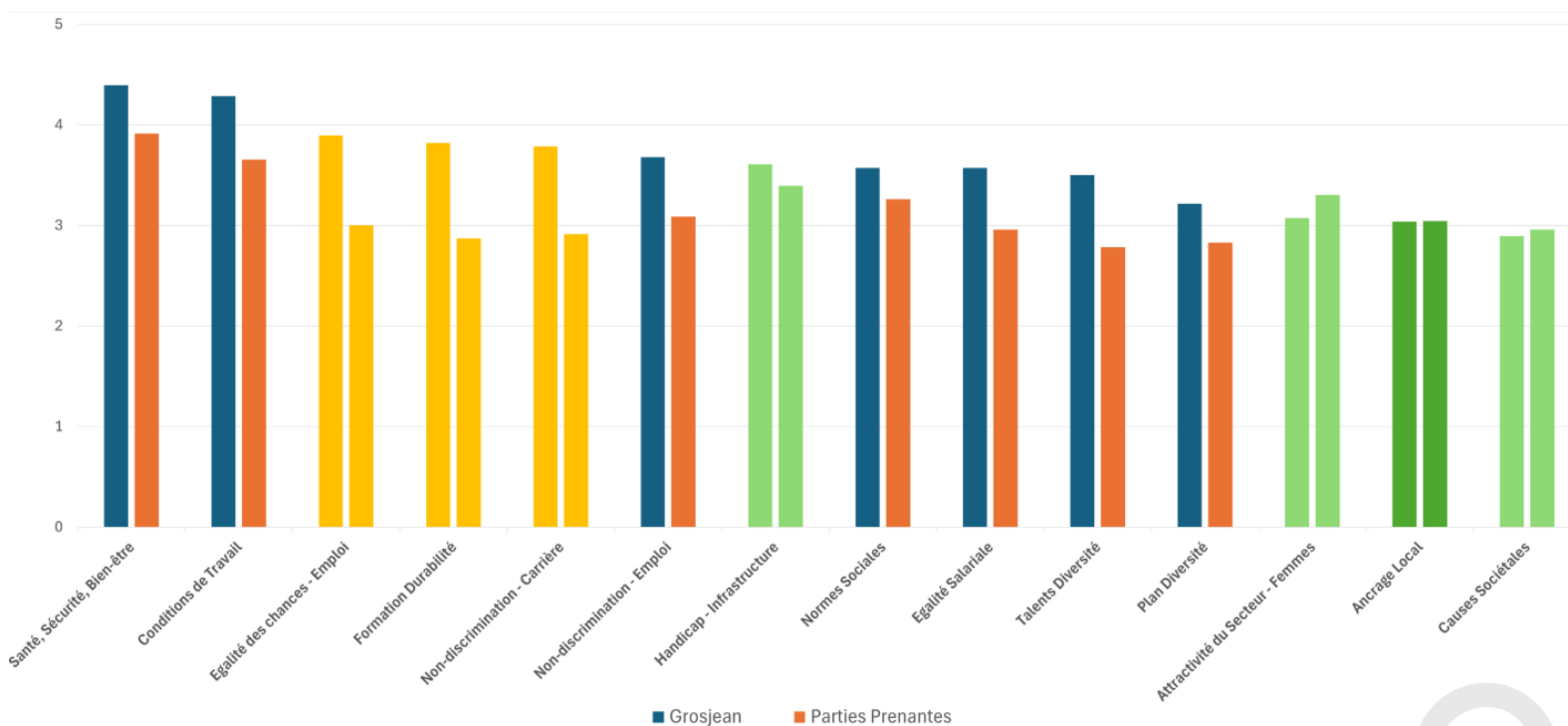
Diagnostic ESG - Social

Ces résultats révèlent des écarts d'accent : les parties prenantes mettent en avant des enjeux d'équité structurelle (égalité femmes-hommes, inclusion des personnes en situation de handicap, attractivité du secteur), alors qu'Aciers Grosjean insiste davantage sur la gestion opérationnelle des carrières et de l'emploi (égalité des chances, formation, non-discrimination).

Enfin, certaines thématiques apparaissent moins prioritaires dans les deux lectures, comme les causes sociétales ou certains aspects des plans diversité, mais restent stratégiques pour nourrir la responsabilité élargie de l'entreprise et répondre aux attentes sociétales au-delà du périmètre strict du lieu de travail.

Cette comparaison confirme la nécessité pour la Roadmap sociale d'articuler les attentes internes et externes : consolider les points de convergence, mais aussi réduire les écarts de perception, notamment sur l'égalité, l'inclusion et l'attractivité sectorielle.

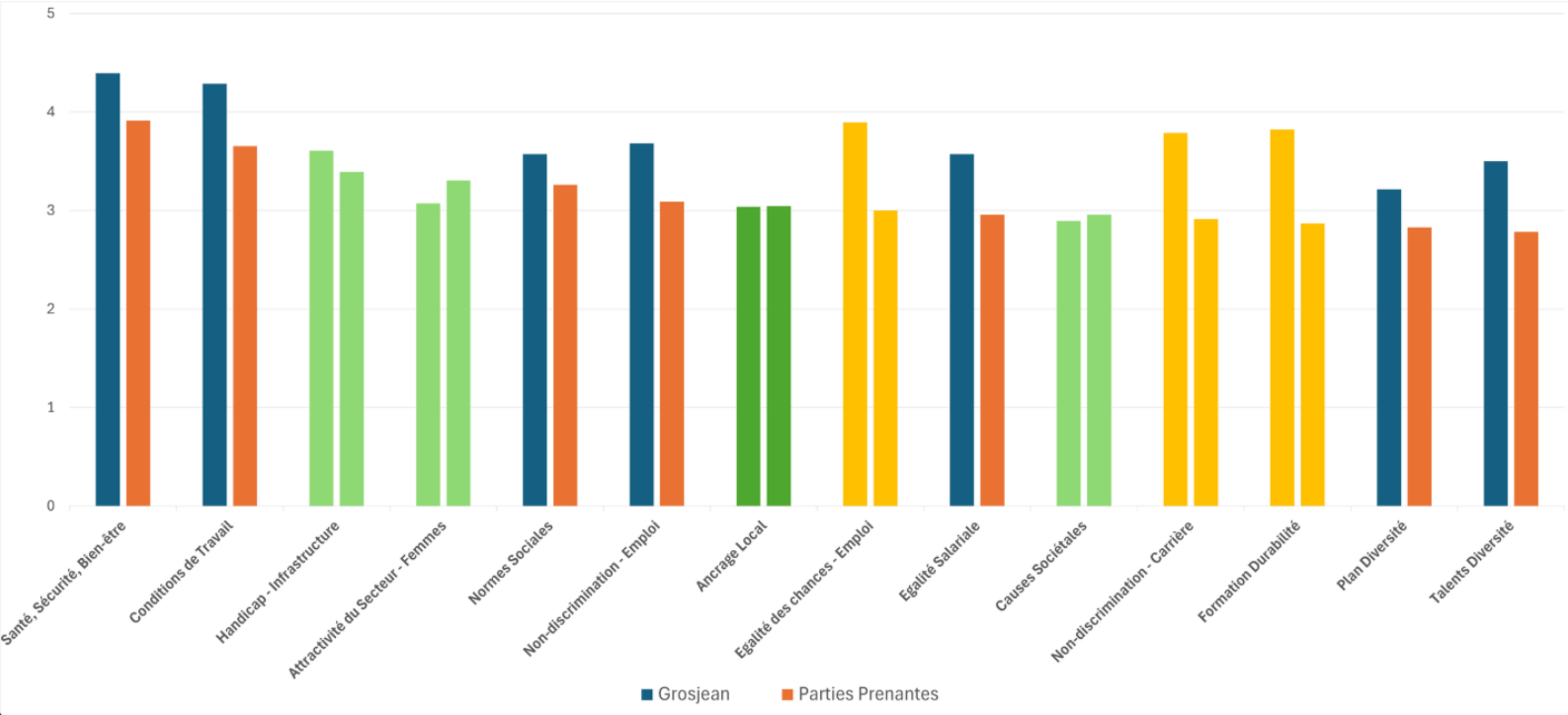
Priorités Grosjean - Social





Diagnostic ESG - Social

Priorités Ecosystème - Social



Diagnostic ESG - Social



Politique Sociale et Engagement des Collaborateurs

Aciers Grosjean s'attache à promouvoir un environnement de travail équitable et respectueux. Bien qu'aucune définition écrite de la politique sociale ne soit formalisée, ces principes sont appliqués au quotidien au sein de l'entreprise et intégrés dans sa culture. La collecte de données sociales repose sur des audits internes et externes permettant de suivre l'évolution des conditions de travail et de mesurer la diversité au sein des équipes.

Gestion des Ressources Humaine et Recrutement

L'attractivité et la fidélisation des talents constituent un défi majeur pour Aciers Grosjean, notamment dans certains métiers techniques où le recrutement est particulièrement difficile. L'entreprise met en place des stratégies pour répondre à ces enjeux en améliorant ses processus de recrutement et de formation et en renforçant la communication sur ses valeurs et sa culture d'entreprise.

Un des piliers de la politique sociale repose sur une structure composée d'une délégation du personnel et notamment sur la désignation de personnes de confiance au sein de l'organisation, assurant un rôle de facilitateur pour le dialogue interne et jouant un rôle clé dans la médiation des éventuels conflits ou préoccupations des collaborateurs.

Conditions de Travail et Santé-Sécurité

Aciers Grosjean veille à offrir un cadre de travail sécurisé et favorable au bien-être du personnel. L'entreprise applique des mesures préventives et correctives pour garantir un environnement de travail sûr.

Le Service Interne pour la Prévention et la Protection au Travail (SIPPT) joue un rôle central dans la gestion de la sécurité et de la santé au travail.

Diagnostic ESG - Social

Des audits réguliers, des formations en prévention des risques et des protocoles spécifiques aux activités de l'entreprise sont mis en place pour minimiser les accidents. L'entreprise dispose également d'indicateurs de performance permettant de suivre les incidents et d'améliorer continuellement les conditions de travail.

Diversité, Équité et Inclusion

Aciers Grosjean reconnaît l'importance de la diversité et de l'inclusion mais ne dispose pas encore d'un plan d'action structuré en la matière. Toutefois, l'entreprise collecte des données démographiques sur ses collaborateurs et suit l'évolution de la représentation des femmes et des minorités aux différents niveaux hiérarchiques.

L'entreprise veille à l'équité salariale et à garantir une égalité des chances pour tous ses collaborateurs. Des mesures spécifiques pour encourager la progression de carrière des groupes sous-représentés pourraient être mises en place à l'avenir.

Dialogue Social et Engagement des Parties Prenantes

L'engagement des employés repose sur des échanges réguliers et des mécanismes informels de concertation. L'entreprise privilégie une communication directe entre la direction et les collaborateurs pour traiter efficacement les sujets liés aux conditions de travail et aux attentes des employés.

Bien que l'entreprise ne dispose pas de politique formelle pour engager ses parties prenantes externes (fournisseurs, partenaires, clients) dans ses démarches sociales, elle applique des pratiques internes garantissant une approche éthique et responsable dans la gestion de ses relations avec ses partenaires.



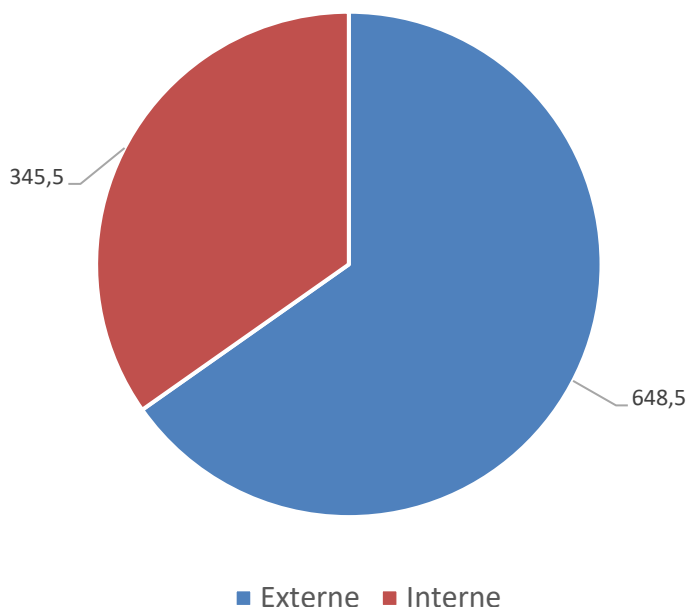
Diagnostic ESG - Social

Formation et Développement des Compétences

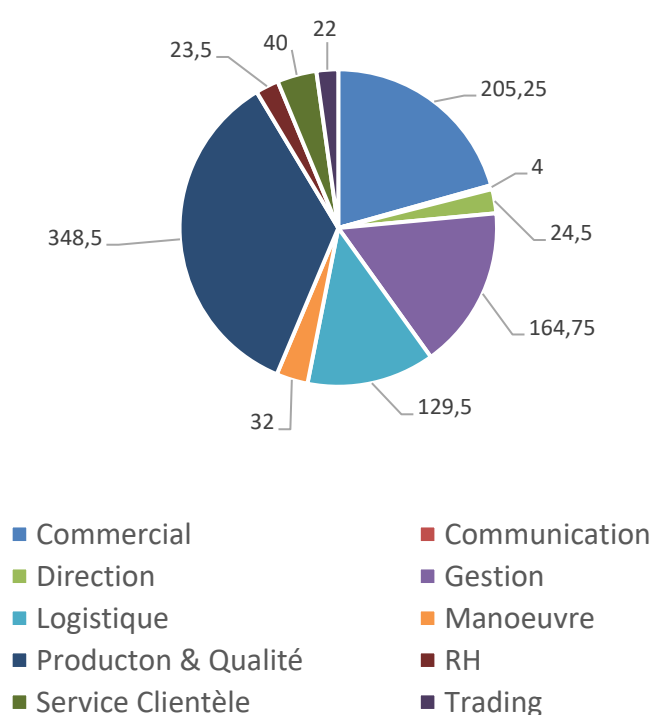
Aciers Grosjean met en place des formations régulières pour améliorer les compétences techniques et renforcer l'expertise interne. Des formations spécifiques sont également proposées pour sensibiliser les managers à un leadership inclusif et à la gestion de la diversité. Sur l'année 2023, un total 993 heures de formations a été ventilé sur l'ensemble des membres du personnel.

Ce programme structuré de formation continue a été développé afin d'accompagner les évolutions du secteur et d'assurer une montée en compétences des employés tout au long de leur carrière.

Répartition Heures Formations Interne/Externe - 2023



Répartition Heures par Département - 2023



Diagnostic ESG - Social

Responsabilité Sociétale et Engagement Communautaire

Aciers Grosjean envisage de renforcer son engagement envers les communautés locales à travers des initiatives de formation, de création d'emplois et de soutien aux associations locales. Actuellement, l'entreprise ne dispose pas de partenariats formels avec des organisations non gouvernementales (ONG), mais elle explore des opportunités pour collaborer sur des projets sociaux ou environnementaux.

Chaîne d'Approvisionnement Responsable

L'entreprise s'assure que ses fournisseurs respectent les normes de travail et de droits humains à travers des évaluations internes. Des audits plus formalisés pourraient être envisagés pour garantir un approvisionnement éthique et durable.

Aciers Grosjean cherche également à favoriser l'approvisionnement local et à soutenir les entreprises issues de groupes sous-représentés dans sa chaîne de valeur.

Stratégie ESG et Engagement Social

Aciers Grosjean applique des bonnes pratiques en matière de gestion de ressources humaines. Elles font l'objet d'un exercice de réévaluation, de formalisation et de renforcement dans le cadre des procédures en place dans le département des ressources humaines.

L'entreprise privilégie une approche concertée en matière de gestion des ressources humaines, de diversité et d'engagement communautaire. Des axes d'amélioration pourraient être envisagés pour structurer davantage certaines initiatives, notamment en matière de formation, de diversité et d'implication des parties prenantes dans son ancrage local.

Diagnostic ESG - Social



Dans le cadre du diagnostic, la gouvernance a été examinée selon une approche structurée permettant de mesurer la robustesse et la maturité des pratiques en place. Trois grands thèmes ont été retenus comme axes d'analyse :

- RSE: intégration des enjeux environnementaux, sociaux et sociétaux dans la gouvernance d'entreprise,
- Éthique & Conformité: respect des normes, transparence et responsabilité dans les processus décisionnels,
- Capacité: solidité organisationnelle, pilotage et aptitude à conduire la transformation.

L'évaluation s'est appuyée sur un ensemble de 27 points de contrôle, répartis entre ces trois thèmes :

13 relatifs à la capacité,
6 relatifs à l'éthique et à la conformité,
8 relatifs à la RSE.

Cette méthodologie permet de disposer d'une vision équilibrée entre conformité, performance organisationnelle et engagement sociétal. Elle offre ainsi un socle clair pour prioriser les actions de gouvernance et assurer leur alignement avec l'ODD 16 – Paix, justice et institutions efficaces, référence internationale en matière de gouvernance durable.

Diagnostic ESG - Gouvernance



L'analyse de matérialité appliquée à la gouvernance met en évidence les enjeux relatifs à la transparence, à l'éthique et aux pratiques décisionnelles d'Aciers Grosjean. Le graphique ci-après illustre la perception croisée de l'importance accordée à ces enjeux par l'entreprise et par son écosystème.

Les résultats révèlent un socle de priorités claires, où convergent les attentes internes et externes : la protection de la vie privée, les processus décisionnels responsables, le respect des droits humains et les normes du travail.

Ces thématiques apparaissent en haut de l'agenda de gouvernance, traduisant une forte exigence de conformité et d'éthique, partagée par l'entreprise et ses parties prenantes.

D'autres dimensions viennent compléter ce panorama, telles que la culture d'entreprise, qui occupe une place notable, et des enjeux plus spécifiques comme l'engagement local, la résilience organisationnelle, ou encore l'équilibre de genres au sein du conseil d'administration et du comité exécutif.

Ces derniers apparaissent comme des sujets importants pour l'avenir, mais leur priorisation diffère entre Aciers Grosjean et son écosystème.

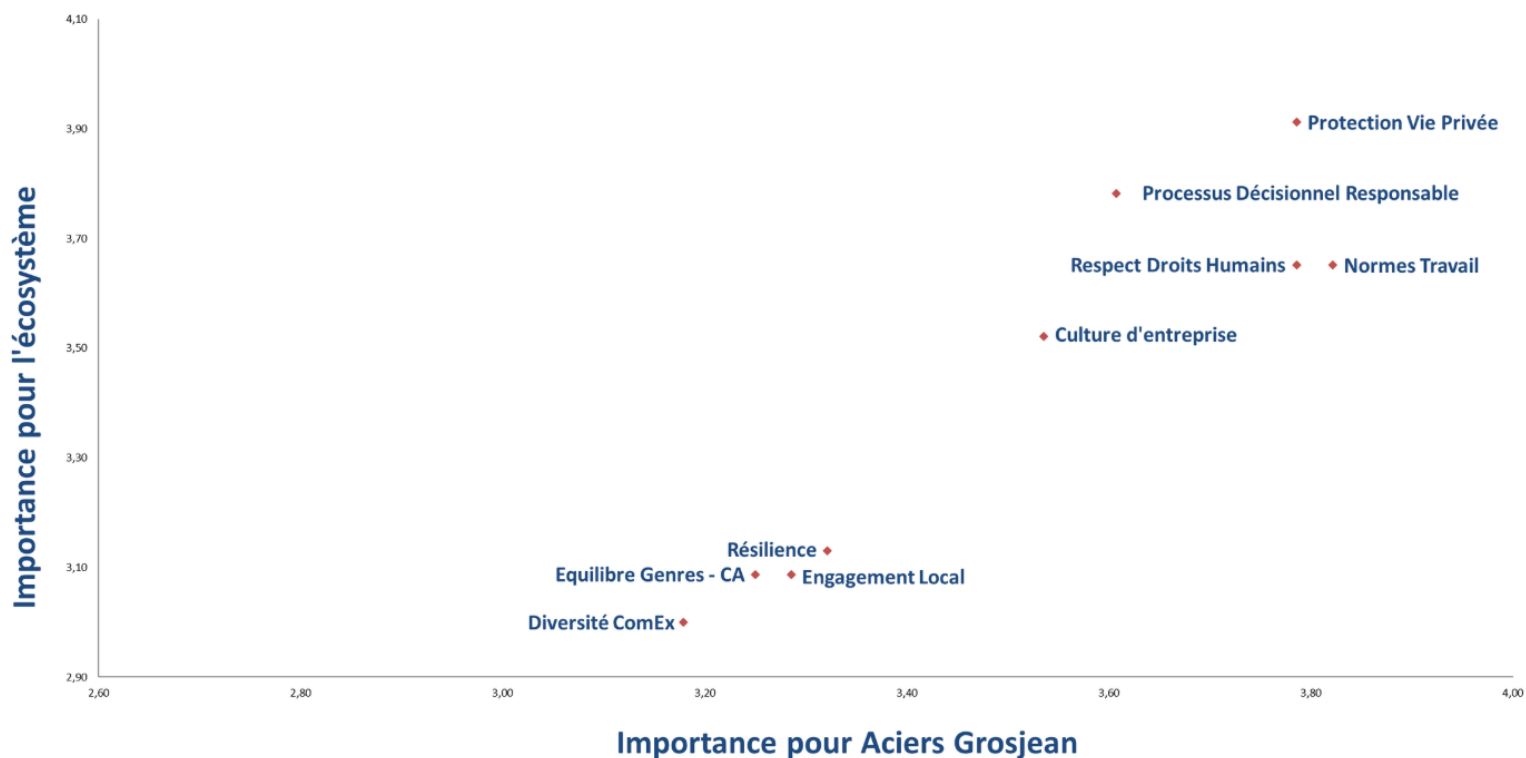
Enfin, certaines thématiques comme la diversité au sein du ComEx ou la résilience se situent à un niveau de priorité moindre, mais elles constituent des leviers de transformation à moyen terme qui contribuent à renforcer la robustesse et la crédibilité globale de la gouvernance.

Cette analyse met ainsi en évidence que la gouvernance chez Aciers Grosjean doit à la fois répondre aux standards éthiques élevés attendus par l'écosystème et poursuivre une dynamique interne de diversification et de résilience, afin de consolider une gouvernance solide, inclusive et durable.



Diagnostic ESG - Gouvernance

Matrice de Matérialité - Gouvernance



L'analyse de matérialité appliquée à la gouvernance met en évidence des résultats très équilibrés : la plupart des enjeux obtiennent une importance similaire, qu'il s'agisse du regard interne d'Aciers Grosjean ou de celui des parties prenantes. Cela traduit une attente forte et partagée d'une gouvernance robuste, crédible et alignée avec les standards éthiques. Les comparaisons entre les deux perspectives montrent toutefois des nuances :

- Les priorités les plus élevées concernent la protection de la vie privée, le respect des droits humains, les processus décisionnels responsables et les normes de travail. Ces dimensions apparaissent comme incontournables et constituent le socle d'une gouvernance durable.
- L'écosystème insiste davantage sur la protection des données et de la vie privée, confirmant une vigilance accrue sur la transparence et la gestion de l'information.

Diagnostic ESG - Gouvernance



- Aciers Grosjean accorde une attention particulière à la résilience organisationnelle et à la culture d'entreprise, des leviers internes visant à renforcer la cohésion et la capacité d'adaptation.
- Les sujets liés à la diversité au sein des instances dirigeantes (équilibre de genres au CA, diversité au ComEx) et à l'engagement local apparaissent comme des enjeux émergents : importants, mais encore en retrait par rapport aux thématiques centrales.

Globalement, cette lecture confirme que la gouvernance d'Aciers Grosjean est évaluée à travers une double exigence :

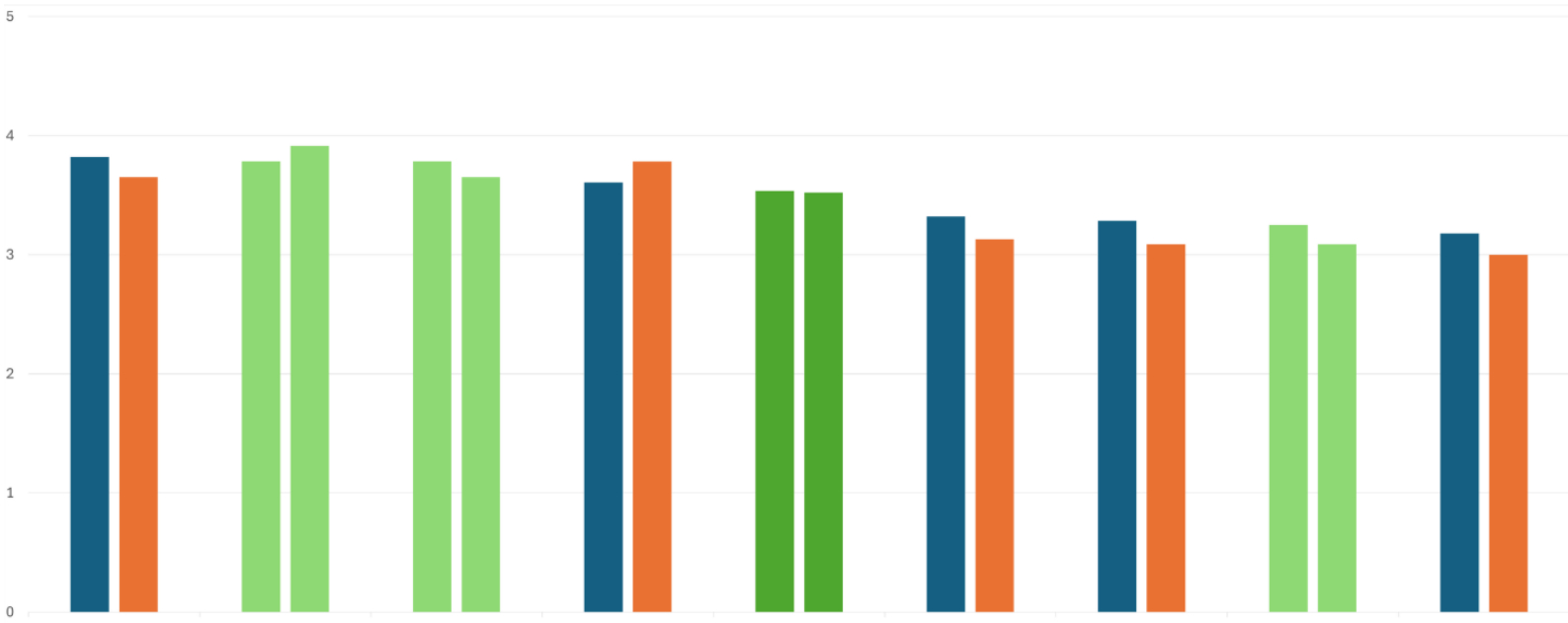
- d'une part, se conformer aux standards internationaux (droits humains, normes de travail, protection des données);
- d'autre part, évoluer vers une gouvernance plus inclusive, résiliente et ancrée localement.

Ces résultats soulignent que la gouvernance est perçue comme une assise stratégique de l'ESG : elle doit à la fois répondre à des attentes immédiates de conformité et préparer des évolutions structurelles liées à la diversité et à l'ancrage territorial.

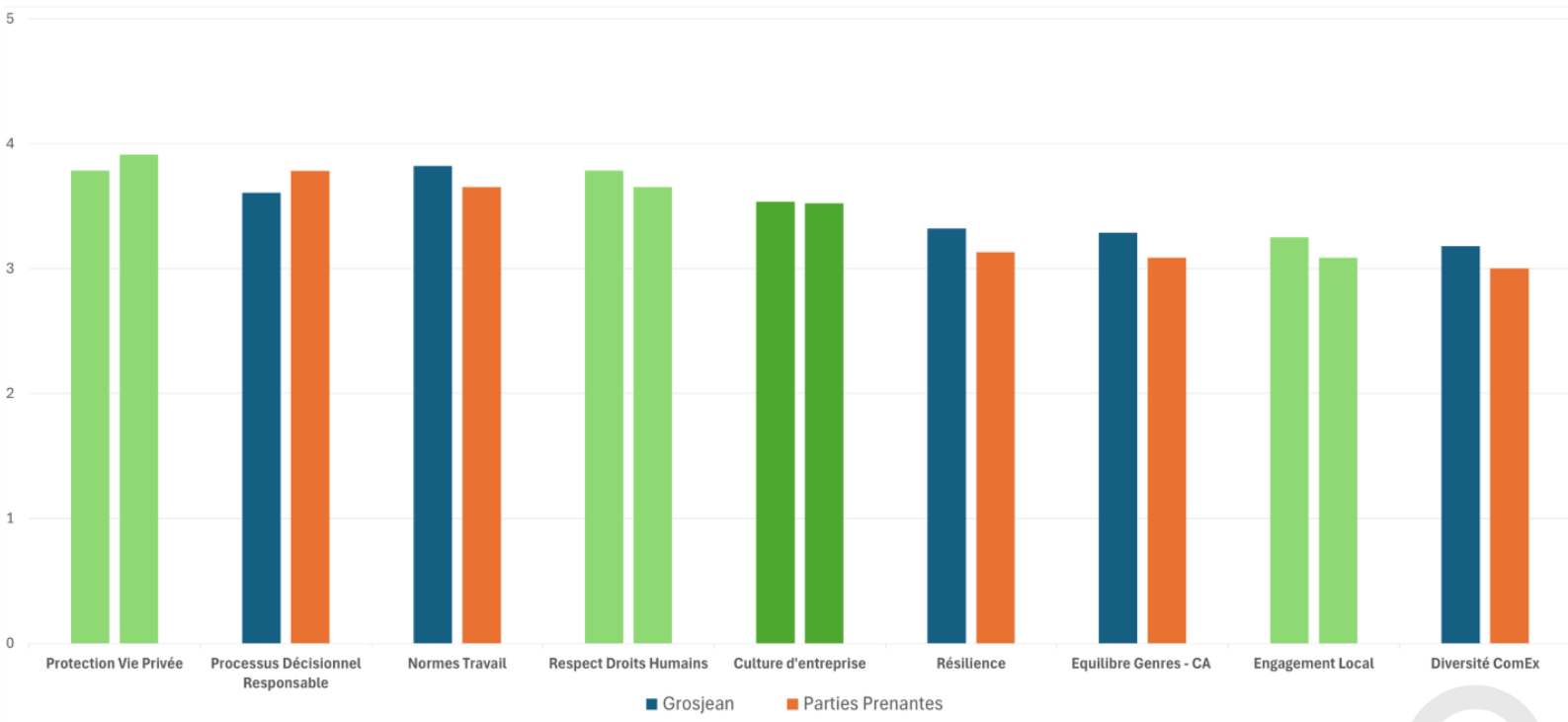


Diagnostic ESG - Gouvernance

Priorités Grosjean - Gouvernance



Priorités Ecosystème - Gouvernance



Diagnostic ESG - Gouvernance



Gouvernance et Structure de Direction

Aciers Grosjean dispose d'un Conseil d'Administration composé d'administrateurs expérimentés qui assurent la supervision stratégique de l'entreprise. Le Conseil d'Administration est principalement constitué de membres de la famille Grosjean, garantissant une vision stable et une gestion alignée avec les valeurs de l'entreprise. En complément, des administrateurs indépendants apportent leur expertise afin d'assurer un équilibre dans la prise de décision et renforcer la transparence.

Le Conseil d'Administration joue un rôle clé dans la gouvernance et l'orientation stratégique du groupe. Il est impliqué dans la gestion des risques, la supervision des performances et le suivi des engagements ESG de l'entreprise. Il veille à ne pas interférer dans les attributions (rôles et responsabilités) du CEO et de l'équipe dirigeante.

Éthique et Responsabilité Sociale

L'entreprise intègre les principes de Responsabilité Sociétale des Entreprises (RSE) dans ses décisions stratégiques. Le Conseil d'Administration, en raison de sa composition familiale, veille naturellement à la pérennité des activités en intégrant des pratiques respectueuses de l'environnement, du bien-être et des employés. Bien que l'entreprise ne dispose pas encore d'une charte RSE formalisée, elle applique des principes éthiques dans ses relations avec ses parties prenantes.

En matière de gouvernance ESG, le Groupe peut compter sur le groupe de travail (GTI ESG) qui a été constitué pour structurer les initiatives en matière de développement durable et de responsabilité sociale.

Ce groupe de travail a pour mission d'identifier les axes d'amélioration, de proposer des actions concrètes et de suivre les performances de l'entreprise en matière d'ESG.

Diagnostic ESG - Gouvernance



Il constitue une première étape vers une intégration plus systématique des enjeux environnementaux, sociaux et de gouvernance dans la stratégie de l'entreprise.

Transparence, Divulgateion d'Informations et Contrôles Interne

L'entreprise adopte une approche opérationnelle en matière de contrôle interne et de conformité. Les mécanismes de contrôle interne se fondent sur la supervision des administrateurs et la gestion des dirigeants.

Une attention particulière est portée à la gestion des risques financiers et opérationnels, avec des procédures adaptées à la taille et à la structure du groupe. Concernant la divulgation d'informations relatives à la performance ESG, Aciers Grosjean entame à partir de l'année de référence 2023, et les suivantes, un travail de rapportage détaillé et structuré.

Le groupe de travail GTI ESG joue un rôle central dans l'élaboration de ces rapports de durabilité, notamment en mettant en place des indicateurs clés pour suivre les progrès réalisés et en définissant un cadre de reporting aligné avec les meilleures pratiques du secteur. La divulgation d'informations inclura des éléments tels que les indicateurs de durabilité, les mesures prises pour améliorer la diversité et l'inclusion, ainsi que les efforts pour réduire l'impact environnemental des opérations.

Continuité et Plans de Contingence

Dans une logique de gestion proactive des risques, Aciers Grosjean envisage également de formaliser ses plans de contingence qui assurent la continuité de ses opérations en cas d'événements imprévus. Ces plans visent à garantir la stabilité de l'entreprise face aux crises potentielles, qu'elles soient d'ordre économique, industriel ou environnemental. L'élaboration de ces stratégies repose sur l'identification des risques critiques et la définition de scénarios d'intervention permettant de limiter les interruptions d'activité.

Diagnostic ESG - Gouvernance



Engagement des Parties Prenantes

Aciers Grosjean reconnaît l'importance d'un dialogue structuré avec ses parties prenantes. L'entreprise entretient des relations étroites avec ses partenaires commerciaux et ses fournisseurs pour garantir un cadre de collaboration éthique et durable. Toutefois, aucune politique formelle d'engagement des parties prenantes externes n'a encore été mise en place.

L'entreprise prend en compte les attentes de ses collaborateurs et encourage une culture de responsabilité et d'éthique au sein de ses équipes.

L'implication des employés dans les décisions stratégiques reste cependant limitée et pourrait être renforcée par des mécanismes de consultation plus formalisés. Le groupe de travail ESG pourrait également servir de relais entre la direction et les équipes opérationnelles afin de mieux intégrer les préoccupations des employés dans la gouvernance de l'entreprise.

Conformité Réglementaire et Gestion des Risques

Aciers Grosjean veille au respect des réglementations applicables à son secteur. La gestion des risques fait partie intégrante du fonctionnement du groupe, avec une attention particulière portée aux risques financiers, environnementaux et sociaux. L'approche reste toutefois encore détective et réactive plutôt que proactive, bien que des efforts soient en cours pour structurer davantage cette dimension.

Le suivi rigoureux des indicateurs de performance ESG est un outil-clé à la disposition du groupe afin d'anticiper les évolutions réglementaires et mieux structurer la démarche de gouvernance durable. Le groupe de travail GTI ESG jouera un rôle essentiel dans cette structuration et dans l'identification des meilleures pratiques à adopter.

Diagnostic ESG - Gouvernance



Stratégie ESG et Engagement dans la Gouvernance

La gouvernance d'Aciers Grosjean repose sur un modèle familial avec un Conseil d'Administration expérimenté et engagé. Bien que certaines pratiques ne soient pas encore formalisées sous forme de politiques écrites, l'entreprise applique des principes de gestion responsables et veille à garantir un cadre éthique dans ses relations commerciales.

La mise en place du groupe de travail ESG marque une avancée significative vers une gouvernance plus structurée en matière de durabilité.

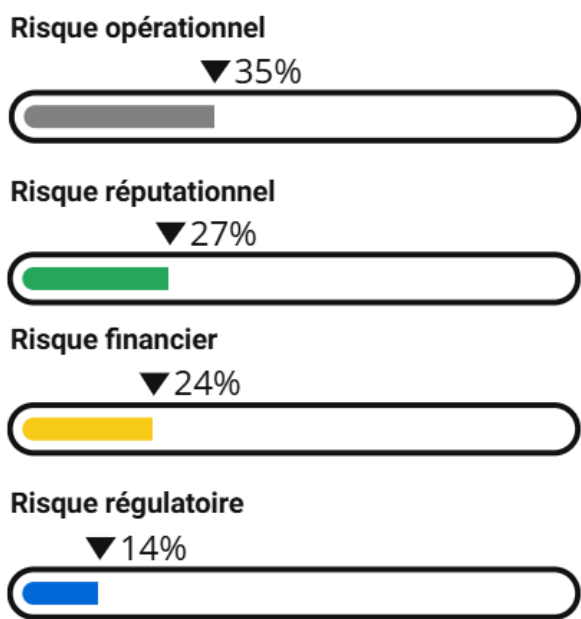
Des axes d'amélioration pourraient être explorés pour renforcer la transparence et la divulgation d'informations, en structurant un reporting régulier sur les engagements ESG et en impliquant davantage les parties prenantes dans cette dynamique. Le développement d'une communication plus proactive sur les performances de l'entreprise pourrait également renforcer sa crédibilité auprès des investisseurs et partenaires externes.



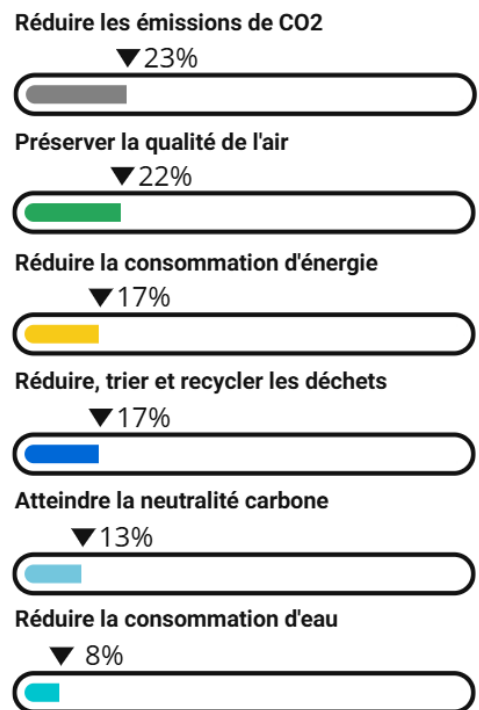
Ecosystème – Enjeux futurs

Les trois schémas suivant illustre la prise en compte de la priorisation dans les risques et les enjeux auxquels une attention renforcée sera appliquée

Quels sont les risques les plus pertinents dans la relation entre l'Ecosystème et Aciers Grosjean ?

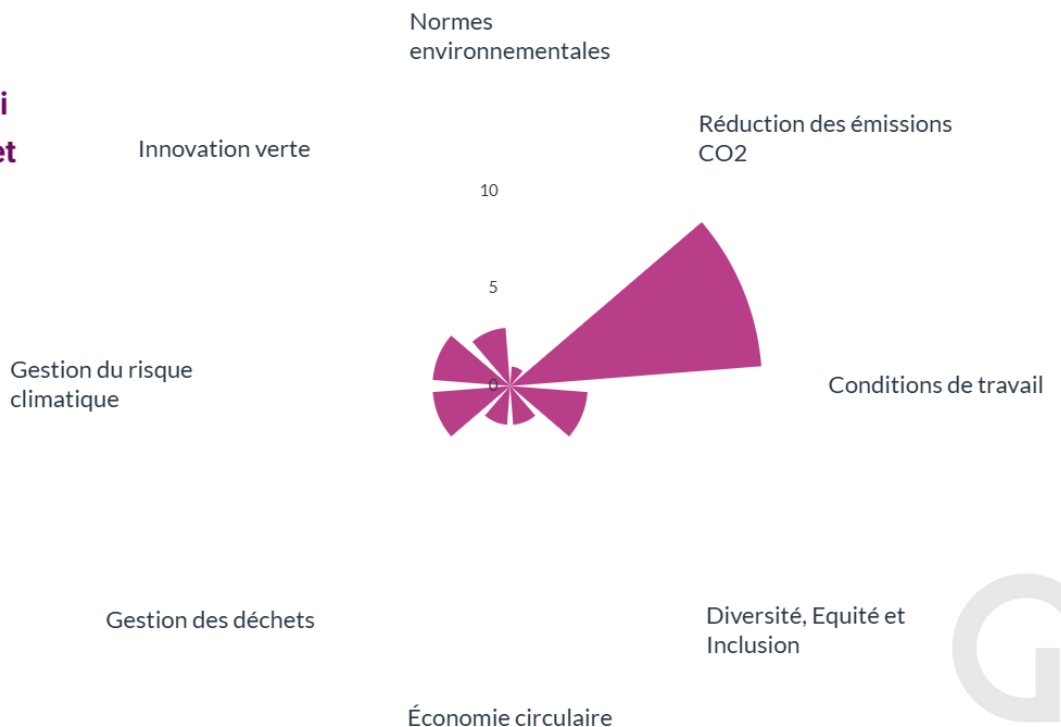


Quels enjeux environnementaux les plus pertinents dans la relation entre l'Ecosystème et Grosjean ?



Enjeux de l'Ecosystème

Quels sont les enjeux de développement durable qui gagneront en importance et en visibilité à l'avenir ?



Ecosystème – Enjeux futurs

L'Écosystème et les Objectifs de Développement Durable

L'Écosystème du Groupe Aciers Grosjean s'inscrit pleinement dans les 17 Objectifs de Développement Durable (ODD), en mettant l'accent sur plusieurs enjeux majeurs qui traversent les préoccupations environnementales, sociales et économiques. Toutefois, si l'importance de la transition écologique et sociale fait consensus, les contributions révèlent des divergences sur le rythme et les moyens d'action. L'écosystème interroge et renforce ainsi la réflexion stratégique du Groupe en matière de durabilité.

D'un côté, certaines parties prenantes insistent sur la nécessité d'actions immédiates, notamment en matière de réduction des émissions, de gestion des ressources et d'adoption de modèles plus circulaires. Pour elles, les entreprises doivent dès maintenant accélérer leur transition et intégrer ces enjeux dans leurs décisions stratégiques. D'un autre côté, d'autres soulèvent des doutes quant à la faisabilité technique et économique de certaines solutions à court terme. Par exemple, bien que l'hydrogène soit souvent évoqué comme une alternative prometteuse, son coût, sa disponibilité et ses infrastructures encore limitées posent question.

De même, la transition énergétique doit faire face à des défis d'approvisionnement en énergies renouvelables et en matières premières, ce qui peut ralentir son adoption à grande échelle.

Un consensus sur la réduction des émissions et l'économie circulaire

La réduction des émissions de CO₂ apparaît comme une priorité indiscutable. Les gaz à effet de serre (NO_x, SO₂) le sont beaucoup moins. Plusieurs parties prenantes convergent vers l'idée qu'atteindre la neutralité carbone est un impératif, bien que les moyens d'y parvenir restent débattus.

Ecosystème – Enjeux futurs

Certaines parties prenantes insistent sur le passage aux énergies renouvelables, tandis que d'autres pointent les difficultés liées à certaines technologies comme l'hydrogène, dont la viabilité économique et technique est encore incertaine.

En parallèle, l'économie circulaire n'est pas encore suffisamment valorisée comme levier central de la transition écologique. La réduction, le tri et le recyclage des déchets sont cités comme des actions indispensables pour limiter l'extraction des matières premières et optimiser l'utilisation des ressources. Cette approche s'étend également aux industries lourdes, où l'amélioration des processus de récupération des matériaux et l'optimisation des cycles de vie sont perçues comme des éléments critiques pour la durabilité du secteur.

Des divergences sur les moyens d'actions et les contraintes économiques

Si le principe de la transition écologique fait consensus, la question de son coût et de sa mise en œuvre est plus nuancée.

Plusieurs contributions soulignent l'impact économique de la transition, notamment le coût du passage au zéro carbone ou la concurrence internationale, qui pourrait être biaisée en l'absence de régulation stricte (comme le mécanisme d'ajustement carbone aux frontières – CBAM).

L'industrie lourde illustre bien ces tensions: d'un côté, il existe une demande croissante pour des processus à faibles émissions (ex. acier vert, réduction de la consommation de charbon) ; de l'autre, l'approvisionnement en ferraille et en énergie verte devient problématique, notamment en raison des congestions des réseaux et de la disponibilité limitée de ressources.

Ecosystème – Enjeux futurs

Les enjeux sociaux et de gouvernance : encore sous-estimés

Un point de divergence concerne le poids accordé aux enjeux sociaux et de gouvernance. Certaines parties prenantes estiment qu'ils sont secondaires par rapport à l'urgence environnementale, alors que d'autres insistent sur leur indissociabilité.

Les conditions de travail, la diversité et l'inclusion, ainsi que l'équité sociale sont mentionnées comme des éléments fondamentaux pour assurer une transition juste et durable. En particulier, la nécessité d'améliorer les conditions de travail dans la chaîne d'approvisionnement est perçue comme un élément clé pour bâtir une société plus équitable à l'échelle mondiale.

De plus, plusieurs partis prenantes relient ces dimensions à la résilience des entreprises et des économies. La transition ne doit pas répondre seulement aux défis climatiques, mais aussi renforcer la stabilité socio-économique face aux crises futures.

L'impératif de l'adaptation au changement climatique

Enfin, l'adaptation aux effets concrets du changement climatique est un enjeu qui émerge avec insistance. La gestion de l'eau devient un sujet critique, en raison de la baisse des précipitations et des tensions accrues sur les ressources hydriques.

L'industrie est appelée à réduire sa dépendance aux sources d'eau douce, à optimiser ses systèmes de refroidissement et à s'adapter aux nouvelles conditions climatiques qui affectent la logistique et les chaînes d'approvisionnement.

Roadmap Stratégique ESG



La Roadmap ESG d'Aciers Grosjean s'inscrit dans la continuité du diagnostic et de l'analyse de matérialité réalisés en 2023. Elle constitue le cadre de mise en œuvre des engagements de l'entreprise et structure, sur l'horizon 2022–2030, un portefeuille de 31 projets et initiatives couvrant les trois dimensions Environnement, Social et Gouvernance.

Élaborée par le Groupe de Travail Interne ESG (GTI), cette Roadmap traduit les constats du diagnostic en un plan d'action progressif et mesurable. Elle vise à assurer la cohérence entre initiatives déjà en cours et nouveaux projets, tout en offrant un cadre de pilotage clair permettant de suivre les résultats, d'évaluer les impacts et d'adapter les priorités en fonction des évolutions. Le portefeuille couvre un large éventail de thématiques :

- sur le plan environnemental, 16 actions structurantes sont engagées, telles que la transition du parc automobile et utilitaire vers l'hybride et l'électrique, l'installation de panneaux photovoltaïques supplémentaires sur les sites du Groupe ou encore l'optimisation de la consommation d'eau par la récupération et la réutilisation des eaux pluviales ;
- sur le plan social, la roadmap comprend 13 mesures visant, entre autres, à améliorer la qualité de vie au travail, comme la généralisation du droit à la déconnexion, la flexibilisation des horaires en fonction des situations personnelles des collaborateurs et le déploiement de programmes de prévention santé et d'ergonomie ;
- sur le plan gouvernance, 2 initiatives visent à renforcer la transparence et la participation, notamment à travers la représentation accrue des travailleurs dans les organes de concertation et l'implication des collaborateurs dans les processus décisionnels.

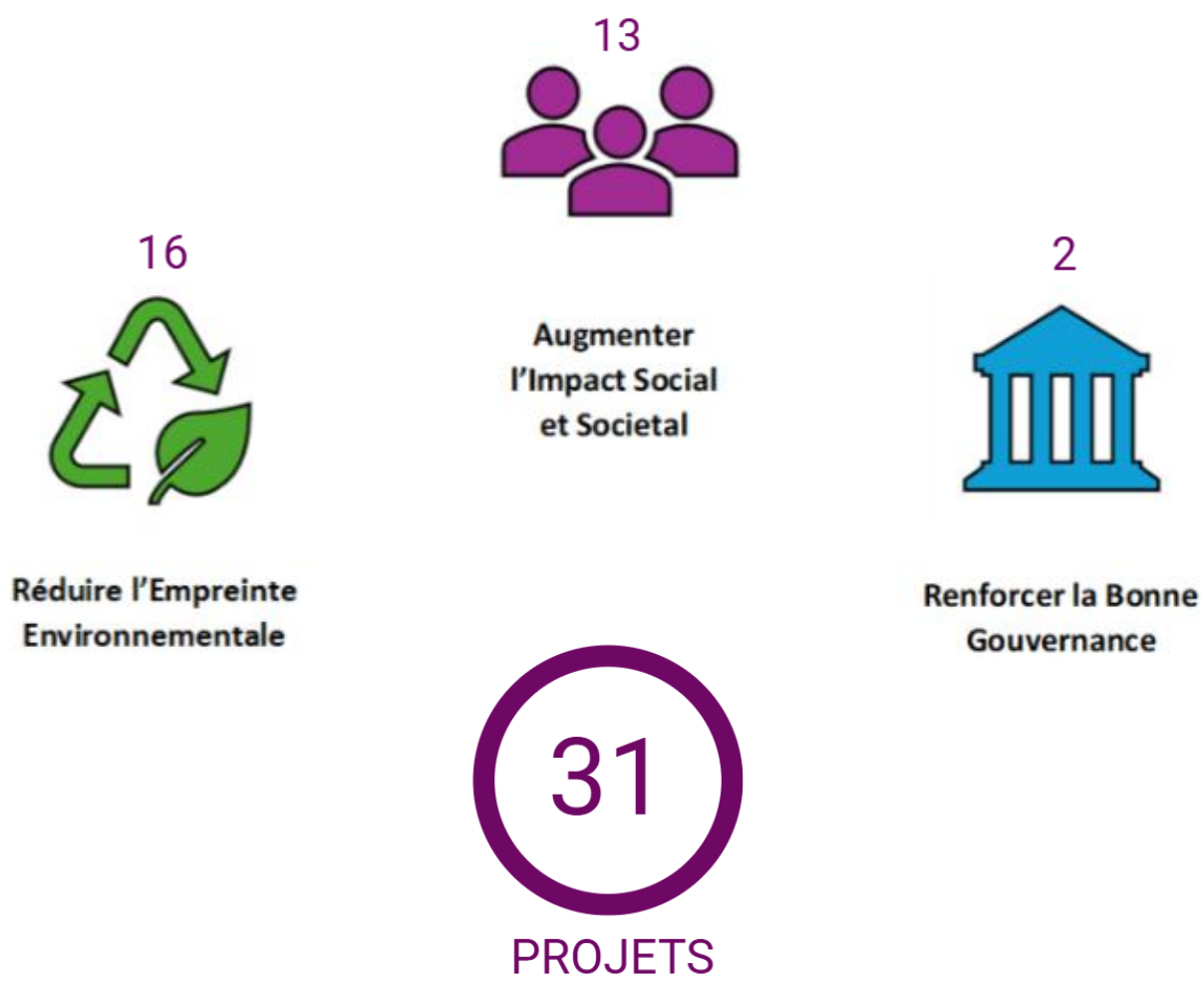
La roadmap repose sur un cycle de pilotage opérationnel où plusieurs jalons structurants sont déjà planifiés.

Roadmap Stratégique ESG



Leur état d'avancement est illustré ci-après à travers des infographies qui présentent la répartition par pilier, la progression et les taux de réalisation par ODD..

En adoptant cette démarche, Aciers Grosjean confirme sa volonté de passer d'une logique d'engagement à une logique d'exécution et de résultats, inscrivant ainsi sa stratégie ESG dans une dynamique de progrès continu et durable.



Roadmap Stratégique ESG

Afin de garantir la cohérence et l'efficacité de ce portefeuille, chaque projet a été positionné et soumis à un ensemble clair de règles de priorisation. Ces critères permettent d'arbitrer entre les différentes initiatives et d'optimiser la séquence de mise en œuvre :

- le caractère réglementaire du projet (mise en conformité avec les exigences légales ou sectorielles),
- sa dimension stratégique (alignement avec la vision et les priorités de l'entreprise),
- son degré d'interdépendance avec d'autres projets,
- son échéance (court, moyen ou long terme),
- et enfin son niveau d'urgence, déterminé par les risques et opportunités identifiés.



**Projet
réglementaire**



**Projet
Stratégique**



**Projet
Interdépendant**



**Echéance
du Projet**



**Niveau
d'urgence**

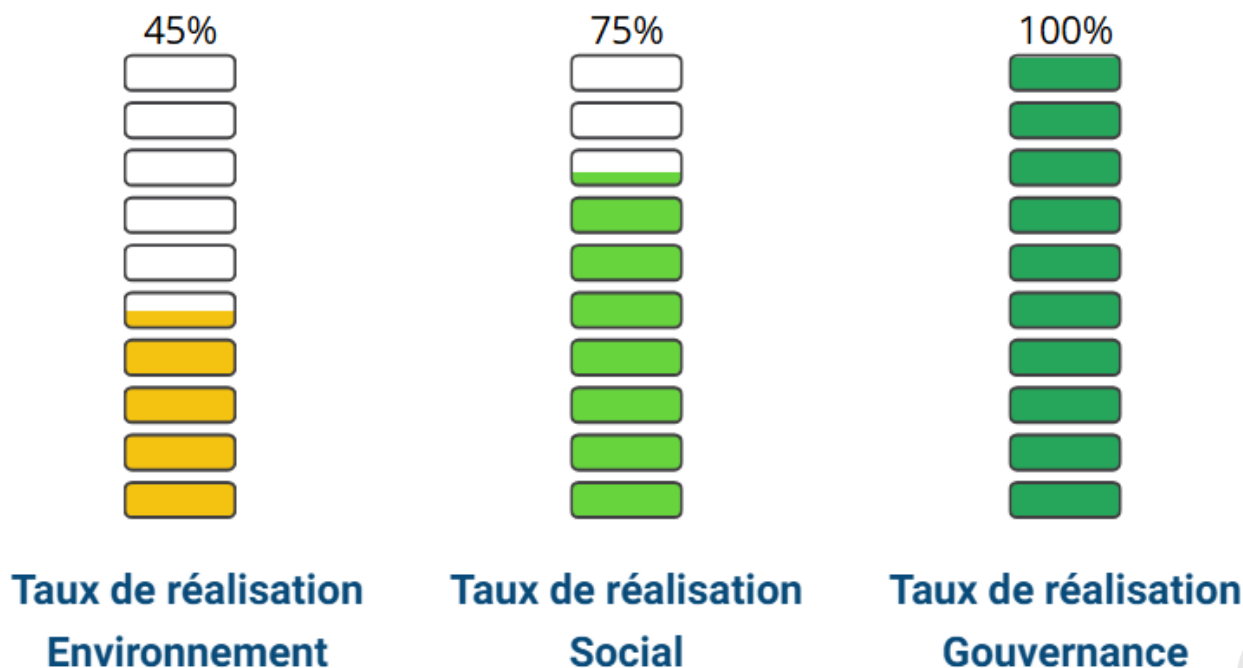
Roadmap Stratégique ESG



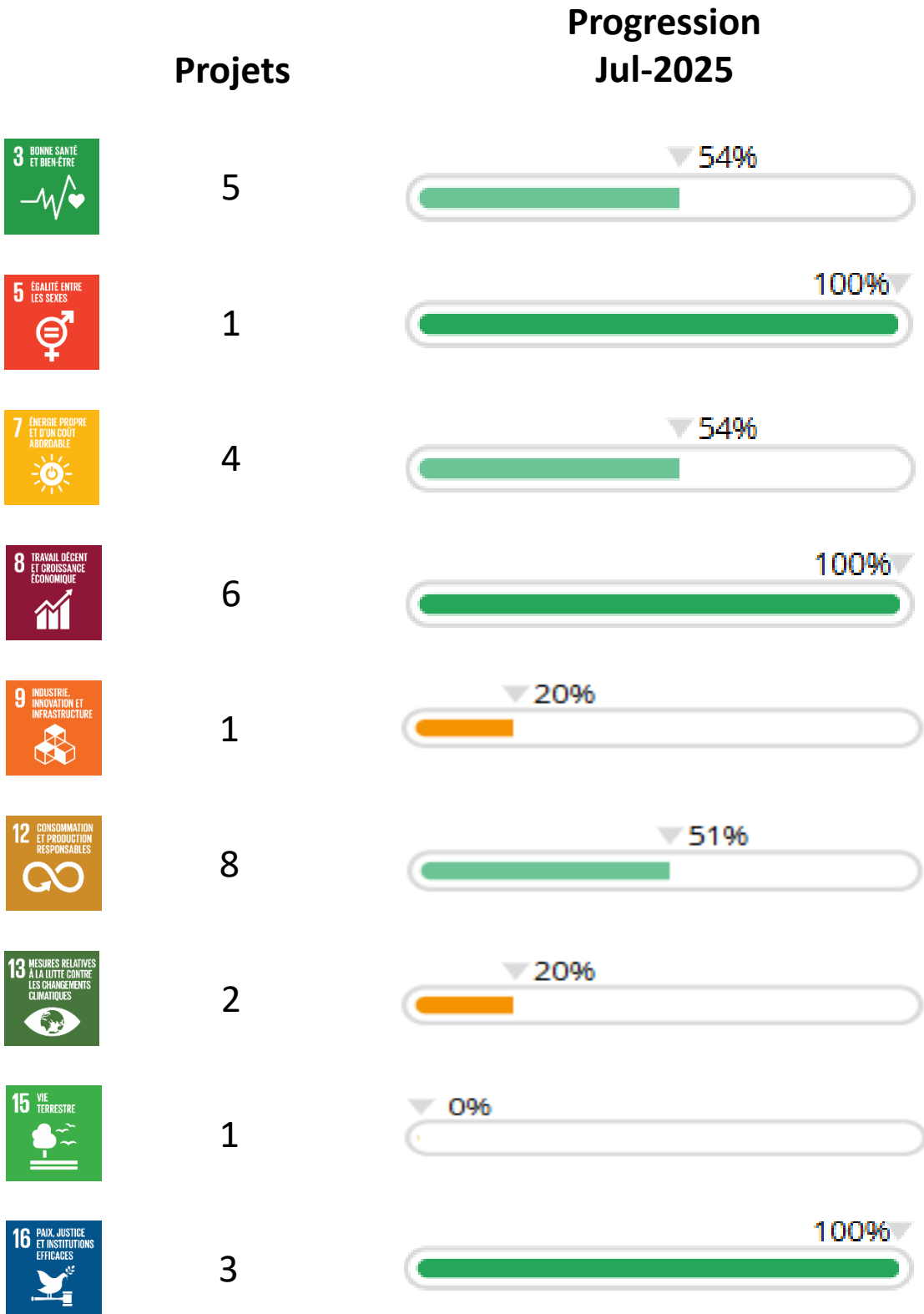
Le suivi de la roadmap ESG s'accompagne d'un pilotage rigoureux (OKR et KPI), permettant de mesurer concrètement le taux de réalisation des projets par pilier:

- 45 % des projets environnementaux ont déjà été réalisés, illustrant des efforts tangibles mais laissant encore une marge de progression importante pour renforcer la réduction de l'empreinte écologique.
- 75 % des projets sociaux sont aboutis, traduisant une dynamique solide en matière de conditions de travail, d'inclusion et d'impact sociétal.
- 100 % des projets de gouvernance sont finalisés, confirmant la priorité donnée à la transparence, à l'éthique et à la solidité des processus décisionnels.

Cette situation prise à mi-2025 représente une étape structurante de la Roadmap ESG. Elle montre également que, si la gouvernance est désormais consolidée et le social bien engagé, l'environnement demeure le champ prioritaire d'action et d'innovation pour les prochaines années.



Roadmap Stratégique ESG



Conclusions et Perspectives

La transition écologique, sociale et économique représente pour Aciers Grosjean un défi majeur, mais aussi une opportunité de transformation durable. Ce premier Rapport ESG a montré comment le Groupe familial a structuré son engagement à travers une gouvernance claire, un diagnostic rigoureux et une Roadmap ambitieuse.

Les 31 projets identifiés constituent déjà un socle solide pour inscrire l'ESG au cœur de notre stratégie et de notre modèle industriel.

La réussite de cette démarche repose sur un équilibre à maintenir entre trois impératifs :

- **l'ambition environnementale**, avec la réduction de notre empreinte carbone et l'intégration progressive des énergies renouvelables ;
- **la soutenabilité économique**, indispensable pour garantir la compétitivité et la pérennité de nos activités ;
- **l'équité sociale**, en veillant à la santé, au bien-être et à l'inclusion de nos collaborateurs, ainsi qu'à l'impact positif sur notre écosystème.

À l'horizon **2030**, notre ambition est claire : devenir un acteur industriel de référence capable de conjuguer performance et responsabilité. Cela suppose d'accélérer sur plusieurs leviers :

- investir dans des technologies propres et innovantes ;
- renforcer le dialogue et les coopérations avec nos partenaires, nos clients et nos fournisseurs ;
- poursuivre la structuration de notre gouvernance afin de garantir transparence, participation et conformité aux standards internationaux ;

Conclusions et Perspectives

- intégrer pleinement les Objectifs de Développement Durable prioritaires (énergie propre, travail décent, consommation responsable, gouvernance éthique) dans nos opérations quotidiennes.

Cette dynamique ne s'arrête pas à la publication de ce Rapport. Elle ouvre au contraire une nouvelle étape : celle d'un suivi régulier, transparent et partagé, où chaque projet, chaque indicateur et chaque action contribuent à construire un avenir plus durable.

Aciers Grosjean confirme ainsi son choix : passer d'une logique d'engagement à une logique de résultats, et inscrire son développement dans une trajectoire de progrès continu, au service de ses collaborateurs, de ses partenaires, de ses clients et des générations futures.

Remerciements

Nous souhaitons exprimer notre gratitude à l'ensemble de celles et ceux qui ont contribué à la réalisation de ce premier Rapport ESG d'Aciers Grosjean.

À la Direction pour son engagement et son soutien constant à la démarche de durabilité ;

À l'ensemble du personnel dont l'implication quotidienne et les retours d'expérience ont nourri le diagnostic et la Roadmap ;

Aux membres du Groupe de Travail Interne (GTI) ESG, qui ont piloté avec rigueur et conviction les différentes étapes du processus ;

À nos partenaires externes, et en particulier DelPower pour son expertise dans l'établissement du bilan carbone et Ascentis Consulting pour son accompagnement méthodologique ;

Aux parties prenantes industrielles, commerciales, financières et sociales qui ont pris part à l'exercice d'analyse de matérialité et enrichi la réflexion stratégique par leurs contributions.

Ce Rapport est le fruit d'un travail collectif. Il reflète une ambition partagée : inscrire Aciers Grosjean dans une trajectoire de progrès durable, construite avec et pour ses parties prenantes.

Mentions légales

Éditeur responsable :

Aciers Grosjean, Rue de Zone 23, 6032 Mont-Sur-Marchienne, Belgique

Coordination éditoriale :

Groupe de Travail Interne (GTI) ESG

Conception et rédaction :

Aciers Grosjean, avec l'appui de DelPower et Ascentis Consulting

Crédits visuels et graphiques :

Aciers Grosjean – Sauf mention contraire

Date de publication :

Septembre 2025 (année de référence : 2023)

Contact :

info@aciersgrosjean.be – www.aciersgrosjean.be

Clauses additionnelles

Toute reproduction, même partielle, de ce Rapport est autorisée à condition d'en citer la source.

Ce Rapport reflète l'état des engagements et données disponibles à la date de sa publication. Certaines informations sont susceptibles d'évoluer en fonction des mises à jour réglementaires, des résultats opérationnels ou des nouvelles initiatives.

Les données présentées dans ce Rapport ont été collectées et consolidées avec le plus grand soin. Aciers Grosjean ne peut toutefois être tenu responsable de l'usage qui en serait fait en dehors du cadre prévu par le Rapport.



Rue de Zone 23
6032 Mont-Sur-Marchienne
+32 71 47 10 40

info@aciergrosjean.be
www.aciergrosjean.be

